



**CONSERVATOIRE
BOTANIQUE NATIONAL
MASCARIN**

RAPPORT D'ACTIVITÉ 2025

**PRÉSENTÉ LORS DE L'ASSEMBLÉE GÉNÉRALE
DU 16 JUIN 2026**





Maximin ASSOUNE
Président du CBNM

ÉDITO

L'an 2025 fut une année structurante pour le Conservatoire Botanique National et Centre Permanent d'Initiatives pour l'Environnement de Mascarin.

Le passage du cyclone Chido qui a frappé Mayotte fin 2024 nous a fait intensifier notre action face aux défis climatiques et à l'érosion de la biodiversité. Notre action s'est intensifiée non seulement sur Mayotte mais également sur l'ensemble de nos territoires d'agrément : La Réunion, Mayotte et les îles Éparses.

De la connaissance à l'action, nos équipes – renforcées pour atteindre 28 salariées – se sont pleinement mobilisées. L'année a été marquée par des avancées scientifiques majeures, comme la curation de l'herbier historique et la structuration d'un pôle Fonge en constante progression.

Nos banques de semences ont enregistré des records de récoltes, optimisant nos stratégies de conservation *ex situ* indispensables à la sauvegarde des taxons les plus menacés.

Sur le terrain, l'ingénierie écologique a fait ses preuves : plus de 2 000 plants indigènes ont été réintroduits en milieu naturel et la lutte contre les espèces exotiques envahissantes s'est consolidée.

Le partage des savoirs demeure au cœur de notre identité de CPIE. En doublant nos outils pédagogiques par rapport à 2023, nous avons sensibilisé des milliers d'élèves et de citoyens à la fragilité de nos écosystèmes insulaires.

Cette dynamique collective, portée par nos agents, nos administrateurs et notre précieux réseau de bénévoles, confirme le rôle de référent technique du CBN Mascarin au service des politiques publiques environnementales.

04 NOS MISSIONS

05 LE RÉSEAU

06 DATES CLÉS

07 NOS TERRITOIRES D'AGRÈMENT

09 PARTIE INSTITUTIONNELLE

17 LA RÉUNION : BILAN DES ACTIVITÉS

39 MAYOTTE : BILAN DES ACTIVITÉS

47 ÎLES ÉPARSES : BILAN DES ACTIVITÉS

53 BILAN FINANCIER

NOS MISSIONS DE LA CONNAISSANCE À L'ACTION

Nos missions sont fixées par décret (Décret n° 2021-762 du 14 juin 2021 relatif aux conservatoires botaniques nationaux). Afin de mener à bien l'ensemble de ses missions de connaissance et de conservation relatives à la flore, à la fonge et aux habitats, le CBNM s'appuie sur l'article L 414-10 du Code de l'Environnement.



DÉVELOPPER ET AMÉLIORER LES CONNAISSANCES

Les CBN développent et améliorent les connaissances de la flore, de la fonge et des végétations en les identifiant, localisant et inventoriant sur l'ensemble du territoire. Ils assurent également la collecte, l'agrégation et la vérification des données issues de la bibliographie ou transmises par leurs partenaires.



GÉRER ET VALORISER LES DONNÉES

Les CBN gèrent et valorisent les données botaniques, mycologiques et phytosociologiques produites sur leur territoire. Validées par un comité scientifique, ces données sont diffusées auprès des partenaires, aménageurs et du grand public, offrant un éclairage précieux sur l'état de conservation des espèces et l'évolution de leurs milieux naturels.



CONTRIBUER À LA GESTION CONSERVATOIRE ET À LA RESTAURATION ÉCOLOGIQUE

Les CBN contribuent à la gestion conservatoire et à la restauration écologique grâce à l'identification et à la conservation des éléments rares et menacés de la flore sauvage et des habitats naturels et semi-naturels *in situ* (sur le terrain) et *ex situ* (en laboratoire).



APPUYER PAR L'EXPERTISE SCIENTIFIQUE ET TECHNIQUE

Les CBN apportent une expertise scientifique et technique auprès des pouvoirs publics et participent à l'élaboration et à la mise en œuvre de politiques publiques en faveur de la diversité végétale et fongique et de leurs habitats.



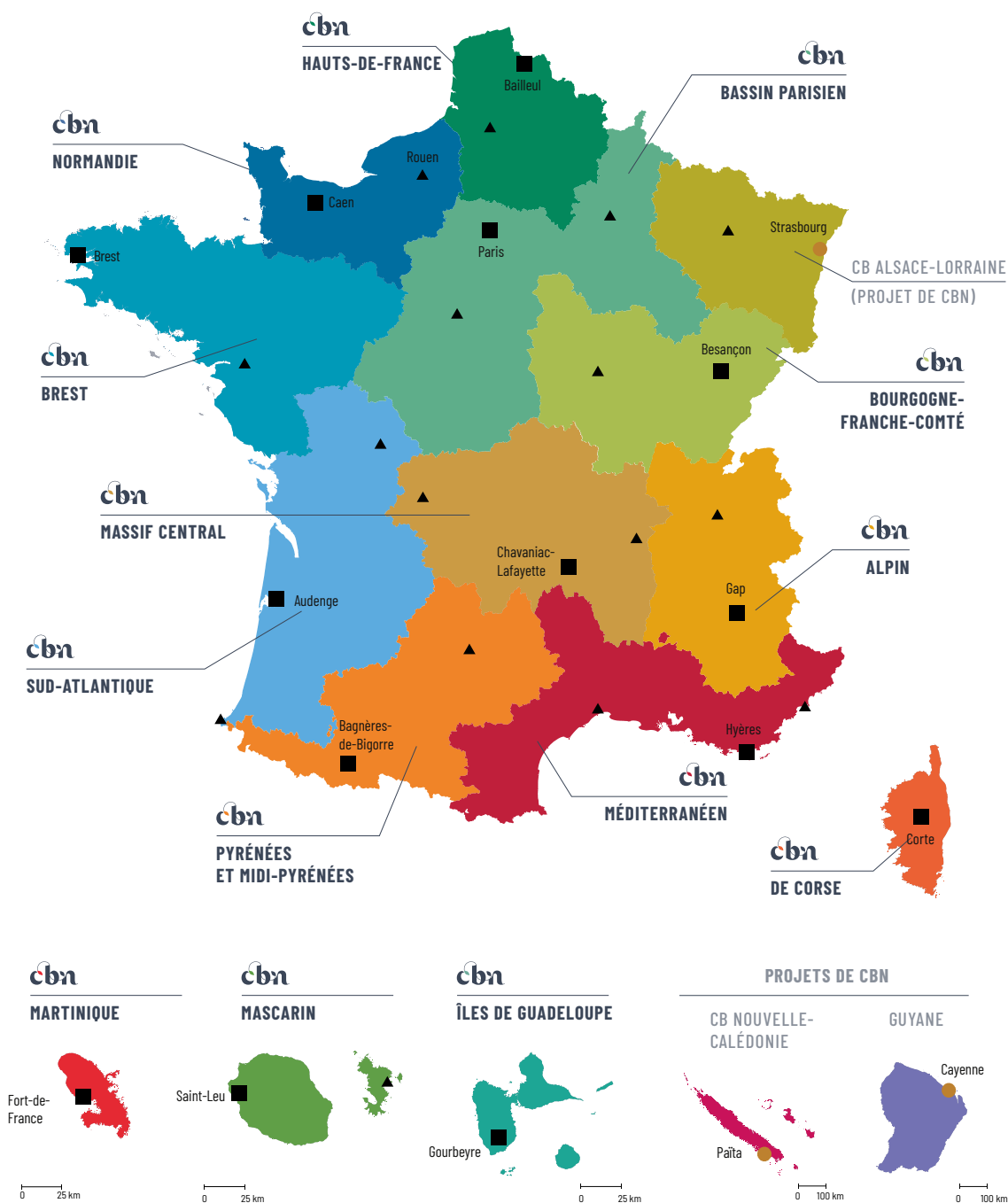
INFORMER, SENSIBILISER, ÉDUIQUER ET COMMUNIQUER AUPRÈS DU PUBLIC

Les CBN informent, sensibilisent, éduquent et mobilisent le public à la connaissance et à la préservation des milieux naturels et de la diversité végétale et fongique.

LE RÉSEAU

Pilotés par l'Office Française de la biodiversité, 14 conservatoires botaniques nationaux sont déployés en Hexagone et en outre-mer et 3 sont actuellement en projet.

Les CBN exercent leur mission de service public sur un territoire d'agrément, en s'appuyant pour la plupart d'entre eux sur des délégations territoriales ou des antennes. Ainsi 93 départements, représentant 460 000 km² du territoire national, bénéficient actuellement de l'action d'un CBN.



Conservatoires botaniques nationaux

- Sièges des CBN agréés ▲ Délégations, antennes des CBN agréés
- Conservatoires botaniques en création ou en cours d'agrément

Échelle (métropole uniquement)

0 100 km

Sources : IGN - BdCartho 2010, Natural Earth 2010. © FCBN 2025

DATES-CLÉS DU CBNM

1986

NAISSANCE
DE L'ASSOCIATION
(LOI 1901)

1993

OBTENTION
DE L'AGRÈMENT CBN
(LA RÉUNION)

2003

OBTENTION
DU LABEL CPIE*

2007

EXTENSION DES TERRITOIRES
D'AGRÈMENT DU CBN À MAYOTTE
& AUX ÎLES ÉPARSES

2020

RENOUVELLEMENT
DE L'AGRÈMENT POUR
LES 3 TERRITOIRES

2021

RECONNAISSANCE
D'INTÉRÊT GÉNÉRAL
(RESCRIT FISCAL)

2025

RENOUVELLEMENT
RECONNAISSANCE IG
(RESCRIT FISCAL)

*(Centre Permanent d'Initiatives
pour l'Environnement)

NOS TERRITOIRES D'AGRÉMENT



LA RÉUNION, UN TRÉSOR VÉGÉTAL CLASSÉ AU PATRIMOINE MONDIAL DE L'HUMANITÉ

- 2 512 km²
- 963 taxons indigènes
- 232 taxons endémiques stricts Réunion
- 386 taxons menacés

MAYOTTE, UNE FLORE SINGULIÈRE, MÉCONNUE, MAIS DÉJÀ MENACÉE

- 375 km²
- 773 taxons indigènes
- 58 taxons endémiques stricts
- 287 taxons menacés

LES ÎLES ÉPARSES, VÉRITABLES SANCTUAIRES DE BIODIVERSITÉ

- 41 km²
- 122 taxons indigènes
- 8 taxons endémiques stricts
- 34 taxons menacés

INSTANCES DÉCISIONNAIRES & ADMINISTRATION GÉNÉRALE

CONSEIL D'ADMINISTRATION

Le Conseil d'Administration est, avec le Conseil Scientifique, l'une des deux instances fondamentales qui pilotent le CBNM.

COLLECTIVITÉS

- Conseil Régional de la Région Réunion
- Conseil Départemental de La Réunion
- Conseil Départemental de Mayotte
- Mairie de Saint – Leu
- Intercommunalité (TO, CIVIS)

PARTENAIRES TECHNIQUES

- Université de La Réunion
- ONF de La Réunion
- CIRAD de La Réunion
- Parc National de La Réunion
- Conservatoire du littoral
- SREPEN
- Académie de La Réunion

ADHÉRENTS

- Maximin ASSOUNE
- Gabriel LACASSAGNE
- François VAN MEERHAE GHE
- François VANDESCHRICKE
- UPHR (Union des Producteurs Horticoles de La Réunion)

CONSEIL SCIENTIFIQUE

Nom	Fonction au conseil	Domaine et spécialité éventuelle	REU	MAY	IE	Archipel / WOI	Organisme	Résidence
AH PENG Claudine	Membre	Bryoflore, écologie végétale	■	■	■		Université Réunion	Réunion
ALBERT Sébastien	Membre	Flore vasculaire, écologie végétale, biologie de la conservation Spécialité : Communauté, interactions, plantes-disperseurs	■		■		Agro Paris Tech, Nancy UMR SILVA	France hexagonale
AUGROS Stéphane	Membre	Flore vasculaire, écologie générale, biologie de la conservation	■	■			Indépendant	France hexagonale
BECKER-SCARPITTA Antoine	Membre	Biologie de la conservation	■				CIRAD	Réunion
CAZAL Emilie	Membre	Flore vasculaire, biologie de la conservation	■				Parc National de La Réunion	Réunion
DUPONT Joël	Membre	Flore vasculaire, biologie de la conservation	■				Naturaliste	Réunion
FLORES Olivier	Membre	Flore vasculaire, écologie végétale, biologie de la conservation Spécialité : Communautés, analyses statistiques	■				Université Réunion	Réunion
IBOUROI Mohamed Thani	Membre	Écologie générale, biologie de la conservation	■				Naturalistes de Mayotte, GRPFOI	Mayotte
LE PÉCHON Timothée	Vice-président	Flore vasculaire, écologie végétale, biologie de la conservation Spécialité : Taxonomie, phylogénie, Malvaceae	■	■	■	■	Jardin botanique national de Meise	Belgique

Nom	Fonction au conseil	Domaine et spécialité éventuelle	REU	MAY	IE	Archipel / WOI	Organisme	Résidence
MARTOS Florent	Membre	Flore vasculaire, fonge, écologie végétale, biologie de la conservation Spécialité : Mycorhizes, taxonomie, phylogénie, Orchidaceae	🍃	🍃		🍃	MNHN	France hexagonale
PAILLER Thierry	Membre	Flore vasculaire, écologie végétale, biologie de la conservation Spécialité : Taxonomie, biologie de la reproduction, interaction plantes-pollinisateurs, Orchidaceae	🍃	🍃			Université Réunion	Réunion
PAUSÉ Jean-Marie	Membre	Flore vasculaire, écologie végétale, biologie de la conservation Spécialité : Phytosociologie	🍃				Parc national de La Réunion	Réunion
PROLHAC Etienne	Membre	Flore vasculaire, biologie de la conservation Spécialité : Restauration, lutte EEV et conservation forêt sèche.	🍃	🍃	🍃		TAAF	Réunion
ROUGET Mathieu	Membre	Flore vasculaire, écologie végétale, biologie de la conservation Spécialité : Planification de la conservation, approches spatiales	🍃				CIRAD	Réunion
ROUHAN Germinal	Président	Flore vasculaire Spécialité : Taxonomie, phylogénie, herbier, Ptéridophytes	🍃	🍃	🍃	🍃	MNHN	France hexagonale
SEVATHIAN Jean-Claude	Membre	Flore vasculaire, biologie de la conservation Spécialité : Gestion conservatoire			🍃		Naturaliste	Maurice
STRASBERG Dominique	Membre	Flore vasculaire, écologie végétale, biologie de la conservation Spécialités : Communautés	🍃		🍃		Université Réunion	France hexagonale
TRIOLO Julien	Membre	Flore vasculaire, écologie végétale, biologie de la conservation Spécialité : Gestion conservatoire	🍃	🍃			ONF	Réunion
YAHAYA Ibrahim	Membre	Flore vasculaire			🍃		CNDRS	Comores

BUREAU

Le Bureau est élu par les membres du Conseil d'Administration. Il s'agit d'une instance de travail, qui assure la gestion courante de l'association et veille à son bon fonctionnement statutaire et réglementaire.

LES MEMBRES DU BUREAU DU CBNM

Président : **M. Maximin ASSOUNE**

1^{re} Vice-Présidente :

M^{me} Brigitte ABSYTE, Élu(e) du Conseil Départemental de La Réunion

2^e Vice-Président :

M. Jean-Bernard MARATCHIA, Élu du Conseil Régional de La Réunion

Trésorier : **M. Gabriel LACASSAGNE**

Trésorière Adjoint :

M^{me} Isabelle FOCK-BASTIDE, Université de La Réunion

Secrétaire :

M. Jean-Philippe DELORME, Directeur du Parc National

Secrétaire Adjoint :

M. Jean-Cyril DAGALLIER, Directeur Adjoint du CIRAD de La Réunion



ÉQUIPE SALARIÉE

En 2025, nous avons étoffé notre équipe afin de répondre aux différentes missions et prestations qui nous ont été confiées dans les meilleures conditions.

Ainsi, notre équipe est passée de 26 salariés en 2024 à 28 salariés en 2025 dont 7 CDD, 1 contrat PEC post-Chido et 1 contrat d'apprentissage.

DIRECTION & ADMINISTRATION

Directeur
Dominique OUDIN

Directeur scientifique
Bertrand MALLET

Secrétaire assistante et technicienne SIG (88.57%)
Valérie PASCUAL

Assistante de direction
Ingrid HUET

LA RÉUNION FONCTIONS SUPPORTS

Responsable outils & méthodes
Frédéric PICOT

Responsable de la Coopération Régionale et Outre-mer, référent EEE
Christophe LAVERGNE

Développeur web Lobelia ^(CDD)
Tony LAURENT

Responsable unité production
Henri HOARAU

Responsable pôle fonges ^(82.86%)
Thibault ROCHIER

Chargée de mission animation, sensibilisation, formations
Perle ANXIONNAZ

Chargée mission Banque de semences départementale
Bruno TREBEL
Rosa MARTEAU
Raphaëlle PASCO ^(CDD)

PÔLE CONSERVATION

Chargé mission PNA
Arnaud RHUMEUR

Chargée mission Banque de semences conservatoire
Camille DANGER

Chargée mission PU & DD FRSCFHR ^(80%)
Elise AMY

Chargé mission CEODES
Baptiste ROUX

Chargée mission SAMEM Bestlife 2030, conservation ex-situ ^(CDD)
Matthieu GEBUS

PÔLE CONNAISSANCE

Chargée mission Habitats
Marie LACOSTE

Chargé mission Taxonomie
Alexis GORISSEN

Responsable Herbier, botaniste **Johnny FERARD**

Chargé mission flore, botaniste **Rémi-Paul GRONDIN**

MAYOTTE

Technicien pépiniériste
Soufiani AYOUBA

Chargé mission
Alex PRUNET

Chargée mission ^(CDD)
Alexina CHAUVEAU

Chargée mission ^(CDD)
Maïna CADORET

Technicien récolte ^(PEC)
Biyissi CHAIBOU

Apprentie
Néni-Moina OMAR

ÎLES ÉPARSES

Coordinatrice
Gabrielle DICQUE

VIE SOCIALE, FORMATION ET RAYONNEMENT

ACTIVITÉ DU COMITÉ SOCIAL ET ÉCONOMIQUE (CSE)

Dans la continuité des travaux menés par le CSE en 2024, celui-ci s'est réuni 9 fois en 2025, afin de travailler sur les sujets suivants :

- Valorisation de l'expérience professionnelle sur des postes similaires dans d'autres structures
- Mise en place d'un protocole d'accord sur la restructuration de la grille salariale
- Valorisation des points d'ancienneté
- Mise en place du télétravail Revalorisation salariale en juin 2025
- Journées de sensibilisation aux addictions
- Travaux au sein du laboratoire Thérésien CADET

ACTIVITÉ BÉNÉVOLE

Encore une année où nous avons pu compter sur le soutien et l'implication de notre réseau de bénévoles (terrain et administratif) que nous souhaitons remercier chaleureusement.

C'est ainsi qu'en 2025, nous avons connu une progression de l'activité de bénévolat avec 716 heures de bénévolat, réparties sur les activités suivantes :

- Prospections et inventaires (BIG, MIG) dans le cadre des Plans d'Urgence et des divers projets de conservation (96 h)
- Récoltes d'espèces indigènes dans le cadre de plusieurs projets (96 h)
- Activités liées à l'unité de production (semis, repotage, désherbage...)(72 h)
- Culture *in vitro* (320 h, notamment avec le bénévolat de M. Lucas PRAINT)
- Activités liées à l'herbier (36 h)
- Activités liées aux banques de semence, conservatoire et départementale (tri-nettoyage, enregistrement...)(96 h)



Hypericum lanceolatum observée au Gîte du Volcan ©Marie Lacoste

FORMATIONS SUIVIES PAR L'ÉQUIPE SALARIÉE

2025 a été une année particulièrement riche pour notre équipe, qui a pu acquérir et approfondir ses compétences à travers un programme de formation varié et soutenu.

Sécurité & bien-être

MAC Sauveteur secouriste du travail | La Croix Blanche
12 mai (6 personnes) et 23 juin 2025 (11 personnes)

SST initiale | La Croix Blanche
16 et 17 septembre 2025 (5 personnes, équipes Réunion et Mayotte)

Sensibilisation aux addictions | Intermétra
16 juin (11 personnes) et 30 juin 2025 (9 personnes)

Outils & méthodes terrain

SIG Mobile (GPS de précision) | Geolab
9 juin 2025 (6 personnes, équipe Réunion)

SIG Mobile (GPS de précision) | Geolab
9 septembre 2025 (12 personnes, équipes Réunion et Mayotte)

QGIS Initiation | Geolab
1 au 3 septembre 2025 (8 personnes, équipes Réunion et Mayotte)

QGIS Approfondissement | Geolab
10 au 12 septembre 2025 (10 personnes, équipes Réunion et Mayotte)

Expertise botanique

Végétation semi xérophile et humide (formation interne conduite par Marie Lacoste, chargée de mission Habitats)
8 et 9 juillet 2025 (12 personnes)

Multiplication d'espèces indigènes | CIRAD
15 septembre 2025 (11 personnes, équipes Réunion et Mayotte)

Identification des sphaignes de La Réunion (formation conduite par Terry Hedderson de l'Université du Cap, Nicholas Wilding (UMR PVBMT) et Claudine Ah-Peng)
Novembre 2025 (3 personnes, équipe Réunion)

Compétences transversales

Gestion de projet | Expernet 01
4 au 8 septembre 2025 (12 personnes, équipes Réunion et Mayotte)

Gestion de projet (formation conduite par Pierre Orliac)
9 au 12 septembre 2025 (1 personne) et 15 au 18 septembre 2025 (2 personnes, équipe Réunion)

Conception d'outils pédagogiques et ludiques efficaces | Péda Go
10 au 25 septembre 2025 (1 personne, équipe Mayotte)

PARTICIPATION À LA VIE DU RÉSEAU

Le réseau des CBN réunit l'ensemble des conservatoires de France et d'outre-mer à l'occasion de rencontres nationales organisées tous les trois ans. Ces temps d'échange structurent une collaboration continue, organisée en réseaux de travail (RT) eux-mêmes déclinés en groupes de travail (GT) thématiques.

Le CBNM est activement impliqué dans les RT et GT suivants :

Sciences & expertises naturalistes

- RT/ GT Trachéophytes
- RT Bryophytes
- RT Fonge / Mycologie
- GT Espèces Protégées

Conservation

- RT Conservation
 - GT restauration écologique
 - GT Végétal local
- RT Cueillettes
- RT Espèces Exotiques Envahissantes
- GT Surveillance de la Flore Outre-Mer DROM

Communication & médiation

- RT Communication
 - GT relations presses
 - GT Textiles
 - GT médiation scientifique et animation
 - GT réseaux sociaux
 - GT site internet FCBN

Administration & gouvernance

- RT Administratif
- Comité des Directeurs
- Rencontres InterCBN

LISTE DES RAPPORTS ET PUBLICATIONS 2025

En 2025, l'équipe scientifique du CBNM a contribué à 17 publications, dont 6 dans des revues à comité de lecture.

LA RÉUNION

- AJAGUIN SOLEYEN C., LAVERGNE C. & PIRON A. 2025. - *Aide à la reconnaissance des plantes exotiques du massif de Saint-Philippe (Projet Fonds Vert REMINAT)*. Document technique non publié, CBN-CPIE Mascarin, Saint-Leu, CIRAD, Saint-Pierre et Parc national de La Réunion, Plaine des Palmistes, 77 p.
- AMY E., DANGER C., MALLET B., ROCHIER T. & LAVERGNE C. (coord.) 2025. - *Stratégie de conservation ex situ de la flore menacée de La Réunion (version 1.4.)*. Note stratégique (non publiée), Conservatoire Botanique National et Centre Permanent d'Initiatives pour l'Environnement de Mascarin, Saint-Leu, 56 p. + annexes
- BAREL C., DEPAGNIAT C., GUSSET R., HUMMEL J., LELAIDIER O., MALLET B., MARTOS F., NEHME N., PRAINT L., RHUMEUR A., ROUELLE L. & ROUX B. 2025. - De la culture *in vitro* au milieu naturel : un programme partenarial pour la conservation des orchidées de La Réunion - Projet FEDER ORCHIDÉES, in Parc National de La Réunion (eds), *Séminaire GECOBIO 9*, 5 novembre 2025, Université de La Réunion, Le Tampon. Document technique non publié (Poster), Conservatoire Botanique National et Centre Permanent d'Initiatives pour l'Environnement de Mascarin, Saint-Leu.
- GÓMEZ-RAMOS I., SÁNCHEZ-VILLEGAS R., MOHAN A.V., LAVERGNE C., CERCA J., MÁRQUEZ-CORRO J.I., MARQUES A., MARTÍN-BRAVO S., LUCEÑO M., LUCEK K. & ESCUDERO M. *In prep.* Chromosomal Inversions Accelerate Rates of Molecular Evolution and Drive Ecological Speciation Across an Island Gradient. NCOMMS-26-007697-T Receipt of New Paper by Nature Communications
- GRONDIN R.-P. 2025. - *Expertise floristique sur le site de Grand Bassin. Contribution au plan de gestion*. Document technique non publié, Conservatoire Botanique National et Centre Permanent d'Initiatives pour l'Environnement de Mascarin, Saint-Leu, 8 p. + annexes
- HOARAU C., RHUMEUR A., MARIE L., MALLET B., TRIOLO J., FLORES O., STRASBERG D. & POUTEAU R. 2025. - A resurvey of threatened endemic tree populations in seasonally dry tropical forests of Reunion Island (Indian Ocean) suggests imminent extinction. *Journal for Nature Conservation* 86 : 126899.
- GAYET G., PORTENEUVE M., ANDREIS D., BONIN L., BOULLET V., FEDER F., FERLAY B., FONTY É., GONZALEZ S., HOARAU C., LACOSTE M. & SERVENTIS N. 2025. - *Identification et délimitation des zones humides dans les Départements et Régions d'Outre-Mer - Fascicule 5 bis : Protocoles et listes de référence - amendé par les retours des spécialistes des CSRPN de Guyane, de Guadeloupe, de la Martinique, de La Réunion et du CSPN de Mayotte*. Rapport technique non publié, PatriNat (OFB, MNHN, CNRS, IRD), 169 p.
- LAVERGNE C., AMY E. & PICOT P. 2025. - *Projet INTERREG RED MASC : Liste rouge de la flore endémique des Mascareignes*. Support de présentation PowerPoint, Conservatoire Botanique National et Centre Permanent d'Initiatives pour l'Environnement de Mascarin, Saint-Leu, 9 p.
- MALLET B., RHUMEUR A. & ROUX B. 2025. - *Bilan technique (Demande de paiement intermédiaire numéro 2) - Projet Fonds vert CEODES « Conservation Étude et Observatoire des Espèces à Sauvegarder »*. Document technique non publié, Conservatoire Botanique National et Centre Permanent d'Initiatives pour l'Environnement de Mascarin, Saint-Leu, 14 p.
- MALLET B., RHUMEUR A. & ROUX B. 2025. - *Comité de pilotage intermédiaire - Projet Fonds vert CEODES « Conservation Étude et Observatoire des Espèces à Sauvegarder »*. Support de présentation PowerPoint, Conservatoire Botanique National et Centre Permanent d'Initiatives pour l'Environnement de Mascarin, Saint-Leu, 81 p.
- MALLET B., RHUMEUR A. & ROUX B. 2025. - *Dossier de demande de dérogation à des fins de conservation pour la récolte, la production, le semis et la plantation in situ d'espèces végétales menacées et protégées à La Réunion - Projet Fonds vert CEODES « Conservation Étude et Observatoire des Espèces à Sauvegarder »*. Document technique non publié, Conservatoire Botanique National et Centre Permanent d'Initiatives pour l'Environnement de Mascarin, Saint-Leu, 85 p. + annexes
- MASHBURN B., SEVATHIAN J.-C., TATAYAH V., BAIDER C., PYNEE K., RHUMEUR A., THOMSON L.A.J., CALLMANDER M.W. & EDWARDS, C.E. 2025. - A taxonomic revision of the Mascarene Hibiscus sect. *Lilibiscus* (Malvaceae), with morphometric analysis and description of two new species. *Annals of the Missouri Botanical Garden* 110: 223-252.
- POUTEAU R., ADRIEN E., AH-PENG C., ALBERT S., FLORES O., Laforgue B., LAVERGNE C., Meyer J.-Y., RÉGEN A., ROJAT M. & ROUSSEL S. *In press* - Trait-dependent declines of threatened endemic trees following plant invasion on a tropical oceanic island. *Biological Conservation*.
- POUTEAU R., BAIDER C., FLORENS F.B.V. & LAVERGNE C. en prép. - Flore exotique, naturalisée et envahissante des Mascareignes, in AUTREY J.-C., FRIEDMANN F. & CHEEK M. (eds), *Flore des Mascareignes : La Réunion, Maurice, Rodrigues. Volume introductif*. Institut de Recherche pour le Développement, Marseille, The Sugarcane Industry Research Institute, Île Mauritius, The Royal Botanic Gardens, Kew: 00-00.
- ROUX B. & MALLET B. 2025. - *Suivi des actions de réhabilitation du site de Pierrefonds - Projet RESTORALI*. Rapport technique non publié, Conservatoire Botanique National et Centre Permanent d'Initiatives pour l'Environnement de Mascarin, Saint-Leu, 34 p.
- THI XUAN LAM M., JAGOU M.-S., HUYNH K., THI NGOC NGUYEN T., VAN DO T., TRAN D. H., LESIEUR V., RAFTER M., LAVERGNE C., ROUGET M., MARTOS F., LEFEUVRE P., DEGUINE J.-P., RIVIÈRE J.-N. & THI TRINH X. 2025. - *Status of Hiptage benghalensis* (L.) Kurz (Malpighiaceae). A review. *Botany Letters* 1-17. En ligne <https://doi.org/10.1080/0123818107.2025.2450811>

ÎLES ÉPARSES

- HIVERT J. & DICQUE G. 2025. - *Compte rendu scientifique et technique de mission de longue durée d'étude de la flore et des habitats de Juan de Nova (juin-juillet 2024)*. Rapport technique non publié, Conservatoire Botanique National et Centre Permanent d'Initiatives pour l'Environnement de Mascarin, Terres Australes et Antarctiques Françaises, 87 p.

COMMUNICATION DIGITALE : STRUCTURER ET DÉVELOPPER LA PRÉSENCE EN LIGNE DU CBNM

En 2025, la stratégie de communication digitale du CBNM a été structurée autour de quatre canaux : le site web, LinkedIn, Facebook et Instagram. L'année a été marquée par le lancement du compte Instagram, portant à trois le nombre de réseaux sociaux actifs, et par la mise en place d'un comité éditorial bi-mensuel permettant de coordonner les publications et d'anticiper les sujets via un calendrier partagé.

SITE WEB

4 articles publiés en 2025, pour environ 1 850 utilisateurs mensuels et une durée moyenne de session d'1 min 20. Le réflexe de publication sur le blog s'est renforcé, et un suivi statistique a été mis en place.

LINKEDIN

Canal prioritaire à destination des professionnels, partenaires et institutionnels. 51 posts publiés en 2025 (contre 34 en 2024), pour 2 136 abonnés (+478) et 60 860 impressions. Le meilleur post de l'année a atteint 4 291 impressions.

FACEBOOK

Canal grand public. 34 posts publiés, 1 554 abonnés (+243) et 71 701 impressions. Le post le plus performant a atteint 10 000 vues. Les albums photos se sont révélés les formats les plus efficaces.

CHIFFRES-CLÉS 2023-2025

96
posts publiés
sur l'ensemble
des canaux

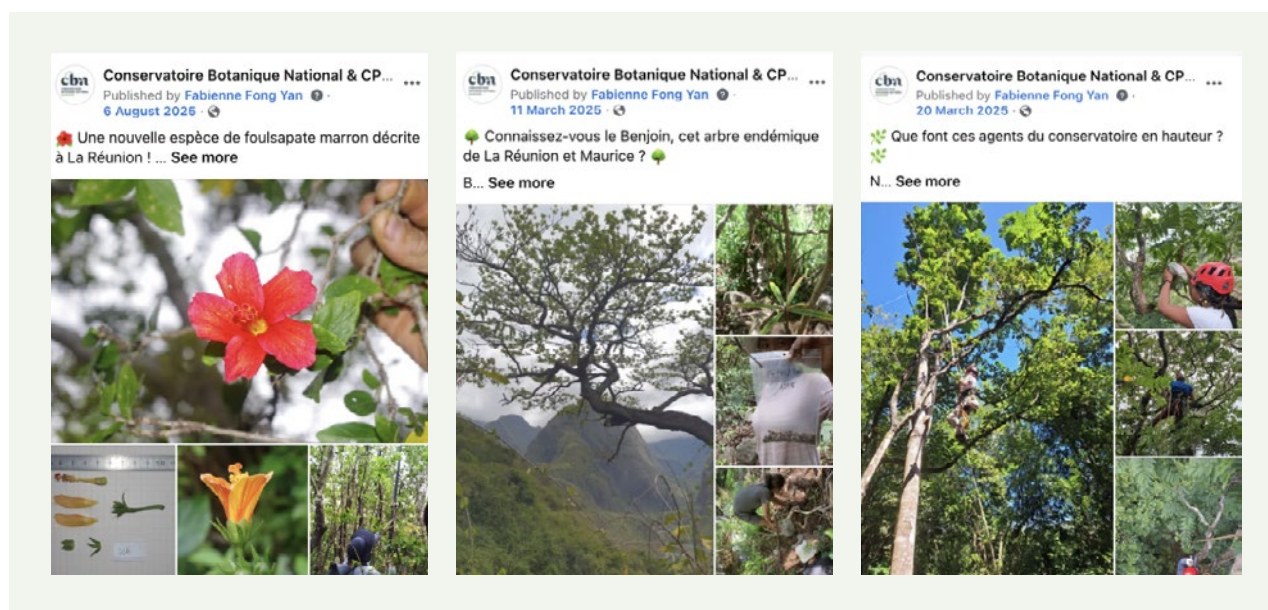
3 914
abonnés cumulés
sur les réseaux
sociaux

138 361
impressions
cumulées

INSTAGRAM

Compte lancé en 2025, encore en phase de rodage. 11 posts publiés, 224 abonnés et 5 800 impressions. La plupart des publications atteignent entre 400 et 600 vues.

Les points d'amélioration identifiés pour 2026 : renforcer la communication autour de Mayotte (déjà en cours), développer la visibilité des îles Éparses, et travailler le référencement naturel du site web.



Les trois publications ayant généré le plus d'engagement



LA RÉUNION - 2 512 KM² UN TRÉSOR VÉGÉTAL CLASSÉ AU PATRIMOINE MONDIAL DE L'HUMANITÉ

DÉVELOPPER LA CONNAISSANCE DE LA FLORE, LA FONGE, DES VÉGÉTATIONS ET DES HABITATS



PARCOURIR LE TERRITOIRE POUR MIEUX LE CONNAÎTRE - AFLORUN

Un programme qui porte ses fruits

Le programme Aflorun – Transfert de connaissance (2023–2025) s'est conclu avec la réalisation de neuf missions d'inventaire floristique sur l'ensemble du territoire, répondant à deux objectifs complémentaires : opérer un transfert de connaissances entre le botaniste Johnny Féraud et le reste de l'équipe, et poursuivre l'acquisition de données floristiques sur des mailles encore vides.

Des objectifs inégalement atteints

Le premier objectif a été pleinement rempli, avec une nette progression des équipes en reconnaissance botanique de terrain et en techniques de progression en milieu naturel. L'arrivée d'un nouveau chargé de mission flore, Rémi-Paul Grondin, courant 2025, a permis de recentrer les efforts sur les inventaires et de relâcher la pression dans la recherche d'un successeur à Johnny Féraud.

Le second objectif, répondant à un besoin permanent, ne peut être considéré comme pleinement atteint au regard du nombre de mailles encore vides. Le programme a néanmoins

permis de compléter un grand nombre d'entre elles, parfois dans des milieux très isolés.

Perspectives

L'extrême difficulté d'accès de certaines mailles ouvre la réflexion sur le recours à un moyen hélicoptère pour optimiser l'efficacité des équipes et faciliter la biosécurité. Un élargissement du programme aux mailles partiellement incomplètes pourrait également être envisagé.

Face à l'ampleur du travail restant, Aflorun s'impose comme un programme essentiel à la connaissance de la flore réunionnaise, alimentant les bases de données et actualisant les savoirs au bénéfice de l'ensemble des acteurs de la conservation.

CHIFFRES-CLÉS 2023-2025

9
missions
d'inventaire ont
été organisées
sur l'ensemble
du territoire.

21
mailles ont été
prospectées
au total

3442
données
floristiques
saisies



Poa sp. Sur le massif du Piton des Neiges ©Elise Amy, CBNM

CARTOGRAPHIER LES HABITATS NATURELS DE LA RÉUNION - CARHAB

Carhab : Cartographie des Habitats, est un programme national de cartographie des habitats naturels de végétation par modélisation et croisement des aspects physiognomie de végétation et paramètres écologiques, déployé par l'UMS Patrinat (OFB-MNHN-CNRS-IRD).

Après plusieurs années de travail collaboratif entre Patrinat (OFB-MNHN-CNRS-IRD), l'IGN, le laboratoire EVS-Isthme et le Conservatoire Botanique National de Mascarin, le programme a abouti en début 2026 à la livraison de la cartographie nationale des habitats naturels et semi-naturels de La Réunion.

Tout au long du processus, le CBNM a fourni aux équipes nationales les données d'apprentissage nécessaires à la modélisation de deux couches complémentaires : la physiognomie de la végétation (+ de 15 types modélisés) produite par l'IGN, et les biotopes (étagement thermique, ombroclimat, humidité du substrat...), modélisés par EVS-ISTHME en collaboration avec Pauline Delbosch du CBN-Sud-Atlantique.

QU'EST-CE QU'UN HABITAT NATUREL ?

C'est l'association d'un milieu physique (biotope) et d'une végétation caractéristique (physiognomie). CarHab croise ces deux dimensions par modélisation à grande échelle.

Le croisement de ces deux couches par l'équipe CarHab de Patrinat a permis d'obtenir plusieurs produits CarHab, analysés par le CBNM. Ces produits sont désormais consultables via la plateforme de l'IGN et librement téléchargeables sur le site de la DEAL de La Réunion.

Le CBNM a par ailleurs produit une couche corrigée des correspondances vers la Typologie Descriptive des Habitats de La Réunion (TDHR), rectifiant 3 778 attributions géographiquement erronées sur un total de 225 669 polygones.

Des modules de présentation et de formation à l'outil CarHab seront proposés par le CBNM dès 2026.

PERCER LES SECRETS D'UNE GRAMINÉE ENDEMIQUE - TAXONOMIE DES POA ALTIMONTAINS

Des investigations engagées depuis 2023

Les travaux sur les *Poa* altimontains de La Réunion ont débuté en 2023 avec la réalisation de relevés de terrain et de prélèvements sur des stations connues en altimontain. Ces prospections ont permis de constituer un jeu de données et une collection d'échantillons servant de base aux analyses approfondies menées dans le cadre du stage de M1 de Maryléa Pereira.

Mieux caractériser deux espèces endémiques

L'objectif du stage était de mieux caractériser la variabilité morphologique de deux espèces endémiques, *Poa borbonica*

et *Poa teretifolia*, dont la délimitation taxonomique reste floue et constitue un frein à leur évaluation conservatoire. L'étude repose sur l'analyse morphométrique de 30 échantillons issus de différents contextes écologiques, à partir de caractères végétatifs et floraux mesurés de manière standardisée.

Des résultats prometteurs, des questions qui demeurent

Les analyses statistiques multivariées ont mis en évidence une structuration des individus en quatre groupes morphologiques distincts, principalement différenciés par des traits végétatifs et fortement associés aux types d'habitats et aux gradients écologiques. Les résultats suggèrent l'existence soit d'un complexe d'espèces cryptiques, soit d'une forte plasticité phénotypique le long des gradients environnementaux. Toutefois, l'interprétation reste limitée par un effectif insuffisant d'échantillons morphologiquement proches de *Poa borbonica*, ce qui ne permet pas, en l'état, de conclure de manière robuste.

Une contribution directe à la conservation

Ce travail apporte des éléments objectifs nouveaux pour la compréhension de la diversité des *Poa* altimontains et souligne la nécessité de poursuivre les investigations. Il contribue directement à l'amélioration des connaissances taxonomiques, indispensables à la réévaluation du statut de conservation de ces taxons, actuellement classés en « données insuffisantes ».

CONSERVER ET DOCUMENTER LA MÉMOIRE BOTANIQUE DE L'ÎLE : L'HERBIER DE LA RÉUNION

Des renforts pour développer l'herbier

Les collections végétales du conservatoire ont bénéficié cette année de précieux renforcements en termes de ressources humaines.

D'une part, la présence d'un stagiaire de BTS GPN sur six semaines a permis d'initier la numérisation de la collection ; d'autre part, le recrutement d'un chargé de mission flore a contribué à la mise à jour des déterminations de planches et à la saisie des informations afférentes. Ce chargé de mission vient renforcer l'équipe en charge de la gestion des collections végétales, composée du responsable herbier et de la chargée de mission collections végétales.

C'est grâce à ces renforts que le rythme de montage de planches a pu être maintenu au même niveau que l'année précédente, tout en initiant la numérisation de la collection.

Une collection qui s'enrichit

La collection compte aujourd'hui 5 941 planches, correspondant à 1 772 taxons différents. En fin d'année, l'herbier s'impose comme un outil de référence pour la détection de la flore exotique, avec 220 nouvelles espèces exotiques identifiées sur le territoire, ayant vocation à être intégrées ultérieurement à l'index.

CHIFFRES-CLÉS

5 941
planches dans
la collection,
correspondant
à 1 772 taxons

220
nouvelles
espèces
exotiques
identifiées

660
visiteurs
accueillis
en 2025

L'herbier suscite un large intérêt !

En 2025, il a accueilli 660 visiteurs et s'est ouvert au grand public à travers deux expositions : la première, organisée à la Villa du Jardin Botanique de La Réunion (MJBR), rendait hommage à son créateur, Vincent Boulet ; la seconde s'est tenue à l'Observatoire de Physique de l'Atmosphère de La Réunion (OPAR), dans le cadre de la création d'un arboretum conservatoire sur ce site.

VERS UNE MEILLEURE CONNAISSANCE DE LA DIVERSITÉ FONGIQUE RÉUNIONNAISE - PRÉFIGURATION D'UN PÔLE FONGE

Le développement du pôle Fonge s'est poursuivi en 2025 sur plusieurs fronts.

La curation de la collection MALAVAL, destinée au fongarium universitaire du CIRAD 3P (Saint-Pierre), a continué. Les échantillons cohabitant avec l'herbier historique de Thérésien Cadet, leur conditionnement a été revu afin d'en améliorer l'étanchéité. Il reste 108 échantillons à curer et numériser. Sur les 190 échantillons transmis au MNHN (Muséum National d'Histoire Naturelle - Paris) pour analyse génétique, 76 ont renvoyé une identification positive, des résultats qui feront prochainement l'objet d'un travail de traitement et de valorisation, en collaboration avec J-C. Malaval et des mycologues de l'hexagone.

CHIFFRES-CLÉS

190
échantillons
transmis au MNHN
pour analyse
génétique

76
identifications
positives obtenues

L'île a par ailleurs accueilli pendant deux semaines une équipe de mycologues (ONF et CBN Pyrénées Midi Pyrénées) en mission d'inventaire sur le massif forestier de Bébour. Ce fut l'occasion de partager savoir-faire et connaissances tout en enrichissant la connaissance de la diversité fongique réunionnaise. Enfin, la formation aux techniques de laboratoire s'est poursuivie avec la participation de deux agents du CBNM à une formation dispensée à Toulouse par les mycologues du CBN Pyrénées Midi Pyrénées.



Équipe ONF-CBN PMP-CBNM sur le terrain au Col de Bébour
©ONF Vincent RICARD 2025



Séance d'identification dans la salle de TP de la faculté des sciences de l'université de La Réunion ©CBNM 2025

MOUSSES, HÉPATIQUES ET SPHAIGNES : UNE EXPERTISE EN CONSTRUCTION - PRÉFIGURATION D'UN PÔLE BRYOPHYTE

Depuis trois ans, le CBNM développe ses compétences en identification des bryophytes, en collaboration étroite avec le Dr Claudine Ah-Peng de l'Université de La Réunion.

L'herbier bryophytes compte aujourd'hui 191 échantillons, chacun pouvant aboutir à la détermination de 1 à 5 espèces de bryophytes présentes au sein de l'échantillon et non distinguables à l'œil nu. Chaque récolte fait l'objet d'un relevé précis : localisation, altitude, type de support. En 2025, 8 échantillons ont été collectés et identifiés, contribuant à l'enrichissement des connaissances sur la bryoflore réunionnaise.



Échantillons de bryophytes

Se former pour mieux connaître

En novembre 2025, une formation sur l'identification des sphaignes de La Réunion a été organisée au pôle 3P du CIRAD, dispensée par le Dr Terry Hedderson (Université du Cap) et le Dr Nicholas Wilding (UMR PVBMT). Dans le même élan, une animation grand public a été proposée dans le cadre de la Belle Saison des CBN, pour sensibiliser aux bryophytes (mousses, hépatiques et sphaignes) à travers leur protocole de récolte et des observations en laboratoire.

CHIFFRES-CLÉS

191

échantillons
dans l'herbier
bryophytes
du CBNM

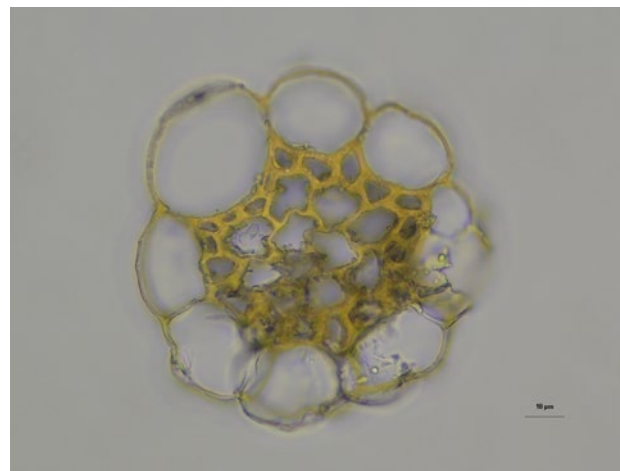
8

échantillons
collectés
et identifiés
en 2025

Vers une clé de détermination numérique

Le travail collaboratif avec l'UMR PVBMT s'est poursuivi lors de journées de laboratoire au pôle 3P, consacrées à deux chantiers : compléter la base iconographique dans le cadre du projet FRBol, et déterminer les échantillons récoltés par Thérésien Cadet, dont plusieurs espèces de sphaignes.

Ce travail iconographique (coupes de feuilles et de tiges photographiées pour en capturer les caractères essentiels) a vocation à alimenter à terme une clé de détermination numérique.



Coupe transversale de tige de *Sphagnum violascens*

LANCEMENT D'UNE COOPÉRATION RÉGIONALE POUR LA CONSERVATION DE LA FLORE DES MASCAREIGNES - INTERREG RED MASC

2025 a constitué une phase déterminante pour le projet INTERREG RED MASC – Liste rouge de la flore endémique des Mascareignes, cofinancé par l'Union européenne et la Région Réunion. Les actions menées ont permis de poser les bases scientifiques, techniques et partenariales du projet à l'échelle régionale.

Une mission de préfiguration à Maurice et Rodrigues

Du 19 au 28 mai 2025, une mission de préfiguration s'est tenue à Maurice et à Rodrigues, marquant une étape clé dans la mise en place opérationnelle du projet. Elle a permis d'initier une dynamique de coopération entre les acteurs de la conservation de la flore, d'identifier les structures partenaires et de définir les premières modalités de collecte et de partage des données. Une rencontre réunissant institutions publiques, organismes de recherche, ONG, structures privées et experts indépendants a été organisée le 20 mai pour présenter les objectifs de RED MASC et poser les bases d'une collaboration scientifique à l'échelle des Mascareignes.

Formaliser la coopération institutionnelle

Le 18 novembre 2025, une lettre d'intérêt a été adressée au ministère mauricien de l'Agro-industrie ainsi qu'aux principales institutions partenaires – National Parks & Conservation Service, Forestry Service, Herbarium national de Maurice, Assemblée Régionale de Rodrigues – afin de formaliser l'engagement du CBNM en faveur d'un partenariat renforcé.

Un projet de Memorandum of Agreement (MoA) a également été élaboré et transmis pour avis, proposant un cadre de coopération structurant les collaborations scientifiques, techniques et opérationnelles entre La Réunion, Maurice et Rodrigues.

Donner une identité au projet

Une attention particulière a été portée à la communication : un comité éditorial a été mis en place pour définir l'identité visuelle et la charte graphique de RED MASC, ainsi qu'un plan de communication. La production de contenus digitaux et graphiques a été confiée à des prestataires spécialisés, renforçant la visibilité du projet à l'échelle régionale et internationale.

QU'EST-CE LA LISTE ROUGE ?

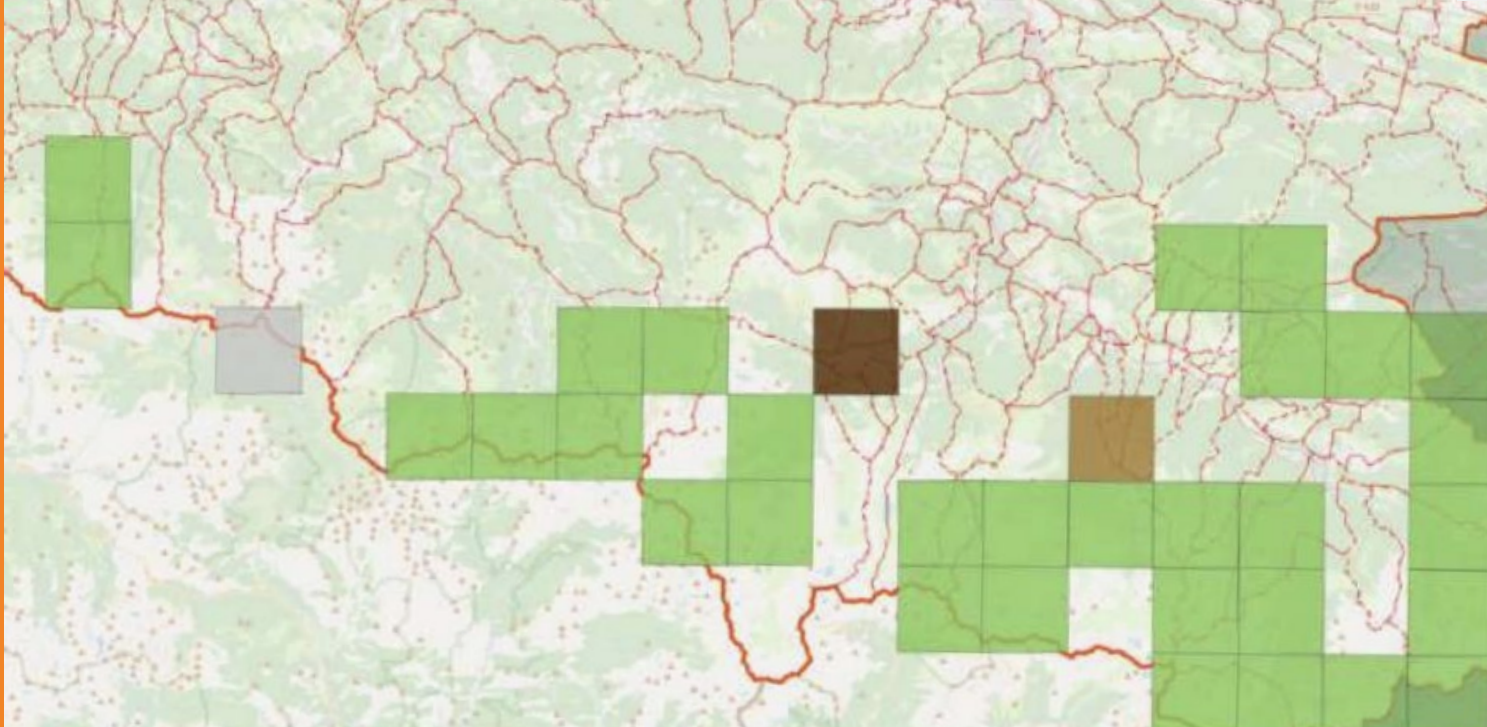
La Liste rouge est l'outil de référence mondial pour évaluer le risque d'extinction des espèces. Établir celle de la flore endémique des Mascareignes, c'est disposer d'une base scientifique solide et partagée pour orienter et prioriser les actions de conservation à l'échelle de l'archipel.

Des bases solides pour 2026

L'ensemble de ces actions (réseau de partenaires consolidé, outils de coopération formalisés, modalités scientifiques définies) pose les fondations du déploiement opérationnel du projet en 2026.



Bryophytes sur bois mort (corticole)



Lobelia

GÉRER, DIFFUSER ET VALORISER LES DONNÉES SUR LA FLORE, LA FONGE, LES VÉGÉTATIONS ET LES HABITATS



INTÉGRER UN RÉSEAU NATIONAL AU SERVICE DE LA CONNAISSANCE PARTAGÉE - LOBELIA

Lobelia est un système d'information mutualisé, porté par plusieurs conservatoires botaniques nationaux, dédié à la consultation, au partage et à la valorisation des données relatives à la flore, la fonge, aux végétations et à leurs habitats.

En rejoignant ce collectif, le CBNM s'inscrit dans une dynamique nationale déjà portée par les CBN du Bassin parisien, de Bourgogne-Franche-Comté, du Massif central, de Normandie, des Pyrénées et de Midi-Pyrénées, et Sud-Atlantique.

Intégrer le Système d'Information Mutualisé LOBELIA

L'année 2025 constitue une année charnière pour le système d'information du CBNM avec la décision d'intégrer le collectif Lobelia. Cette intégration constitue la part de travail la plus significative concernant la gestion des données au CBNM.

Lobelia est un système d'information mutualisé principalement dédié à la consultation et à la saisie de données relatives à la flore, la fonge, aux végétations et à leurs habitats, capitalisées par les conservatoires botaniques nationaux.

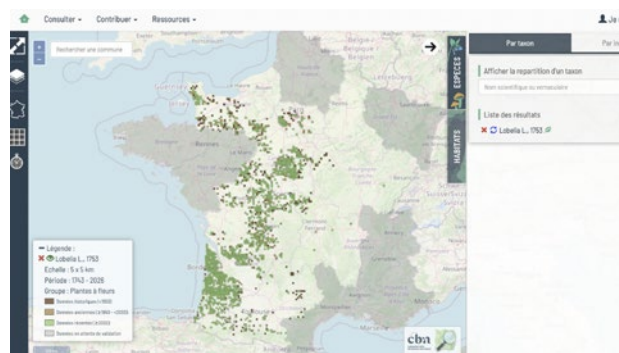
En rejoignant ce collectif, le CBNM s'inscrit dans une dynamique nationale déjà portée par les CBN du Bassin parisien, de Bourgogne-Franche-Comté, du Massif central, de Normandie, des Pyrénées et de Midi-Pyrénées, et Sud-Atlantique.

Cette intégration est rendue possible notamment par le recrutement d'un développeur informatique en octobre 2025, qui a initié la migration des données d'observation (occurrences de taxons) vers cette plateforme. Le conservatoire a, par la suite, développé la première version d'un outil en ligne de commande pour réaliser cette opération d'envergure.

Au niveau des données d'occurrences, 691 relevés pour 4 902 observations ont été bancarisés au sein de Mascarine. De très nombreuses observations ont été mises à jour (32 396 observations pour 3 131 relevés) après un important travail de validation interne des données. Le nombre de données collectées auprès des partenaires est de 406 relevés pour un total de 2 413 observations.

Un outil technique au service de la donnée

L'outil est un ETL (Extract → Transform → Load) en ligne de commande qui permet d'extraire les informations stockées dans différentes bases de données et de les transformer en appliquant les spécifications fournies par Lobelia. Pour les gros volumes de données, le traitement s'effectue « par lots » afin d'optimiser le processus d'extraction et de limiter les problèmes de latence géographique. Cet outil repose sur une architecture modulaire, ce qui facilitera la prise en charge d'autres plateformes.



Exemple de carte de répartition de Lobelia L. (échelle de restitution : Mailles 5km)

Il embarque également un système de mapping pour gérer la correspondance d'identifiants entre le CBN et Lobelia. Cette fonctionnalité permet d'ajouter de nouveaux champs progressivement, mais aussi de modifier les données déjà transférées.

Au-delà de l'intégration de nos données vers la plateforme, le CBNM prend également part au collectif en participant à la maintenance et au développement de Lobelia. Nous participons à sa gouvernance à travers les réguliers comités de pilotage, comités techniques et comités de développeurs du système d'information.

CHIFFRES-CLÉS

32 396
observations
mises à jour

406
relevés pour un
total de 2 413
observations
collectées auprès
des partenaires

Le Système d'information de l'Inventaire du Patrimoine Naturel de La Réunion (SINP Réunion)

2025 est une année charnière pour le SINP Réunion (plateforme Borbonica) avec son évolution vers la plateforme GeoNature. Ainsi, les têtes de réseau du SINP n'ont pas été sollicitées par le pôle flore SINP régional cette année.

Au vu de la mobilisation de l'équipe SINP régional sur l'évolution de GeoNature et de la mobilisation du CBNM sur l'évolution de Mascarine, aucun versement de données n'a été réalisé en 2025. L'évolution de Mascarine vers Lobelia permettra à terme une alimentation du SINP régional grandement facilitée.

Mise à jour de l'Index Taxonomique de La Réunion (ITR)

Pierre angulaire de tout système d'information sur le thème de la biodiversité, le référentiel taxonomique et nomenclatural de la flore vasculaire de La Réunion est actuellement en cours de mise à jour sur la base de TAXREF version 18.

À ce jour, 6 510 lignes taxonomiques ont été traitées (56 %) sur un total de 11 650 lignes, dont 200 lignes modifiées et 58 nouveaux noms valides créés.

Au-delà de TAXREF, la vérification des données s'appuie sur les données bancarisées au sein de Mascarine et de Borbonica, des bases de données Plants of the World Online (POWO) de Kew, World Flora Online (WFO), Tropicos, et des publications récentes à disposition sur les changements taxonomiques et nomenclaturaux concernant La Réunion.

CHIFFRES-CLÉS

6 510
lignes
taxonomiques
traitées

200
lignes
modifiées

58
nouveaux
noms valides

Développement et maintenance des outils et applications informatiques

Le CBNM maintient et développe plusieurs systèmes d'information au-delà de sa base de données d'occurrences (Mascarine/Lobelia). Basées sur la plateforme Airtable, les bases de données suivantes sont régulièrement maintenues et ont connu en 2025 des évolutions mineures : Récolte, Herbar, Banque de semences conservatoire, banque de semences du plan 1 million d'arbres (PIMA), base de références (Projets, Organismes, Autorités). La gestion de l'iconographie est en partie assurée par l'application Notion. La base de données iconographiques contient actuellement 3 030 photos regroupées en 7 albums généralistes et 17 albums thématiques.



Le développement de la base de données de production végétale (serre et pépinière) a été initié en 2025 et se poursuivra en 2026.

L'application de « suivi analytique », permettant le suivi des jours/hommes et les simulations financières de nos projets, est en cours de refonte par un prestataire informatique. En 2025, un cahier des charges de développement a été rédigé, suivi de nombreux échanges entre le CBNM et le prestataire, et du suivi du développement proprement dit. La livraison de cette refonte est prévue en 2026.

CHIFFRES-CLÉS

3 030
photos
au total

7
albums
généralistes

17
albums
thématiques

Gestion du parc informatique du CBNM

La gestion du parc informatique du CBNM est un travail de fond permettant à l'ensemble de ses agents de disposer des outils informatiques nécessaires à la réalisation de ses missions. Ce travail consiste en la centralisation des besoins informatiques (logiciels et matériels), la gestion de leur renouvellement (devis et achats informatiques), le suivi du parc informatique, le soutien aux utilisateurs (soutien interne et infogérance), ainsi que le suivi et la gestion de la téléphonie.



CONTRIBUER À LA GESTION CONSERVATOIRE DE LA FLORE, DE LA FONGE, DES RESSOURCES PHYTOGÉNÉTIQUES SAUVAGES, DES VÉGÉTATIONS, DES HABITATS ET DES ESPACES, ET À LA RESTAURATION ÉCOLOGIQUE



CULTIVER POUR MIEUX RESTAURER : PRODUCTION DE PLANTS EN PÉPINIÈRE

En 2025, 2 127 plants d'espèces indigènes et endémiques ont été livrés et/ou plantés, dont 770 classés CR (en danger critique), 741 EN (en danger) et 278 VU (vulnérables).

L'un des bénéficiaires les plus importants de cette production est l'association IRI (Initiative pour la Restauration écologique en milieu Insulaire), dans le cadre du Fonds Vert en faveur de la restauration de l'Espace Naturel Sensible de la Plaine des Grègues. Bois jaunes, palmistes blancs, bois noirs et corces blancs bâtards ont ainsi pu rejoindre leur milieu naturel.

537 plants ont par ailleurs été livrés à la Commune de La Possession pour la restauration de la Ravine Balthazar, benjoins et bois puants d'origines diverses venant enrichir cette forêt en devenir. 343 plants ont également rejoint le réseau d'arboretums conservatoires.

CHIFFRES-CLÉS

2 127
plants d'espèces indigènes et endémiques livrés et/ou plantés en 2025

537
plants livrés à la Commune de La Possession pour la restauration de la Ravine Balthazar

343
plants intégrés au réseau d'arboretums conservatoires

ENRICHISSEMENT DU RÉSEAU D'ARBORETUMS CONSERVATOIRES - SAMEM BESTLIFE

Les arboretums conservatoires constituent un maillon essentiel de la conservation *ex situ* des plantes indigènes et endémiques menacées de La Réunion. Complémentaires de la conservation *in situ*, ils ont pour vocation première de fournir des semences pour les programmes de restauration, de réhabilitation et de réintroduction. Depuis 2021, le CBNM s'est donné pour objectif de constituer un réseau couvrant l'ensemble des conditions bioclimatiques de l'île, structuré autour de 23 zones écologiques conservatoires (ZEC).

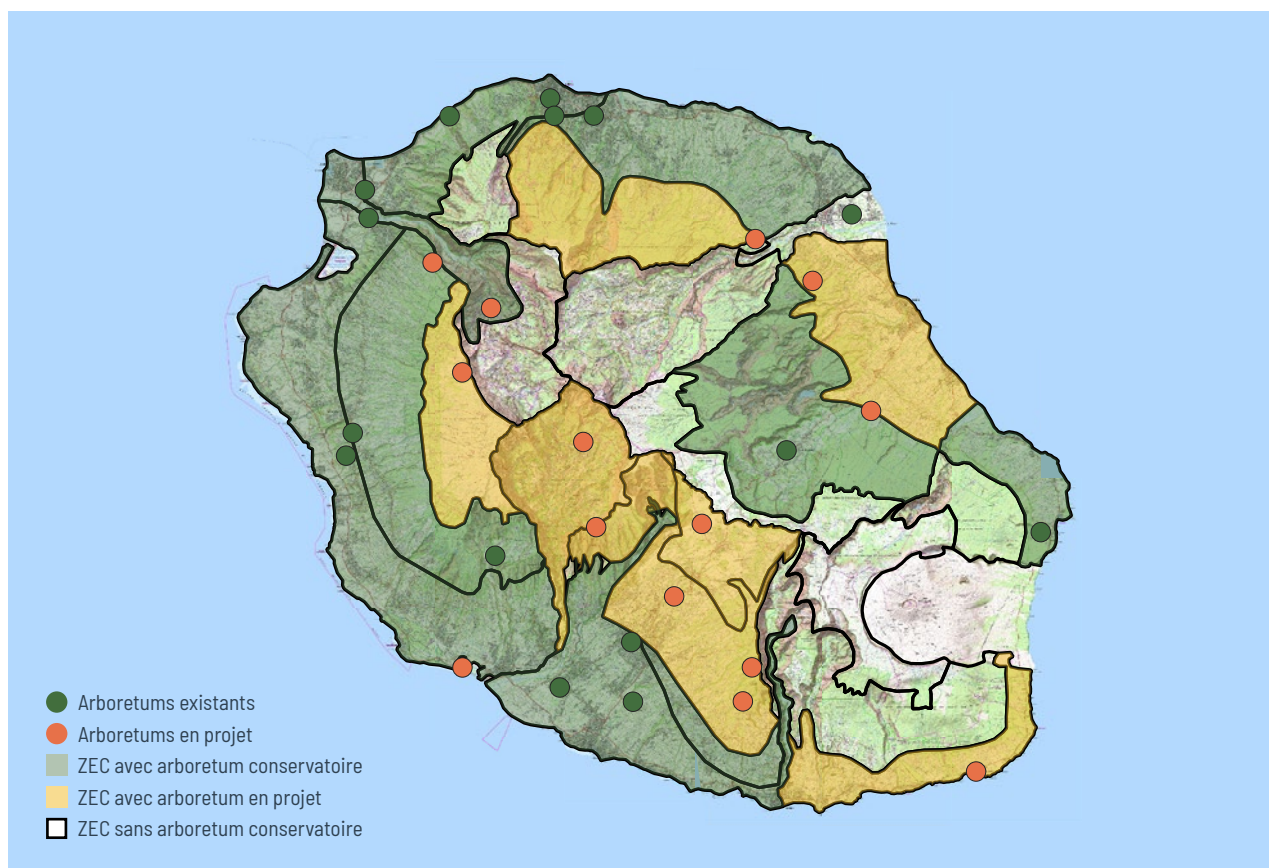
Un réseau qui ne cesse de s'étoffer

En 2025, le réseau compte 15 sites gérés par des partenaires de confiance (établissements publics et associations) répartis sur 9 ZEC. La dynamique de développement est activement soutenue : 7 réunions partenariales ont été tenues entre octobre et décembre 2025 pour préparer l'intégration de nouveaux sites. À terme, 16 arboretums supplémentaires pourraient rejoindre le réseau (12 avec la SPL EDDEN, 3 avec l'ONF et 1 avec l'OPAR) couvrant ainsi 7 ZEC supplémentaires.

Dans le cadre du projet SAMEM (Sauvegarde en arboretum d'espèces menacées de La Réunion), financé par le programme européen BESTLIFE 2030, deux nouveaux arboretums ont été intégrés au réseau en 2025 : une convention a été signée avec l'ARMEFLOR (Saint-Pierre), et une autre est à l'étude avec le Parc National de La Réunion pour un arboretum à La Plaine des Palmistes.



Ci-dessus : Lot de Bois noir des Hauts (*Diospyros borbonica*) à destination de la Plaine des Grègues. À gauche : Récolte.



Localisation des arboretums conservatoires existants et potentiels au sein des ZEC

Une collection vivante et diversifiée dans les arboretums

Le réseau abrite aujourd'hui 186 taxons différents représentés par 3 460 plants. Parmi eux, 90 taxons (2 141 plants) sont classés menacés selon la Liste rouge UICN, dont 54 (1 786 plants) font partie des espèces prioritaires de la stratégie de conservation *ex situ* du CBNM. En 2025, 18 sessions de récoltes ont permis de collecter 934 diaspores de 26 taxons différents, tandis que les plantations ont ajouté 3 nouveaux taxons et 9 localités supplémentaires au réseau.



Plantation à ARMEFLHOR

Assurer la traçabilité des espèces protégées au centimètre près

La traçabilité de chaque plant est une exigence fondamentale du réseau, mais un simple étiquetage ne résiste pas à l'épreuve du temps. La cartographie précise des plants a donc été retenue comme solution pérenne. Dans ce cadre, le CBNM a fait l'acquisition du GPS de précision Reach RS3, capable de localiser chaque plante au centimètre en environ cinq secondes, y compris dans des conditions de visibilité partielle du ciel.

CHIFFRES-CLÉS

15
sites actifs, 16 en projet pour couvrir l'ensemble des ZEC

186
taxons et 3 460 plants répartis dans le réseau

90
taxons classés menacés UICN

Capitaliser sur la biologie des taxons ciblés par le réseau

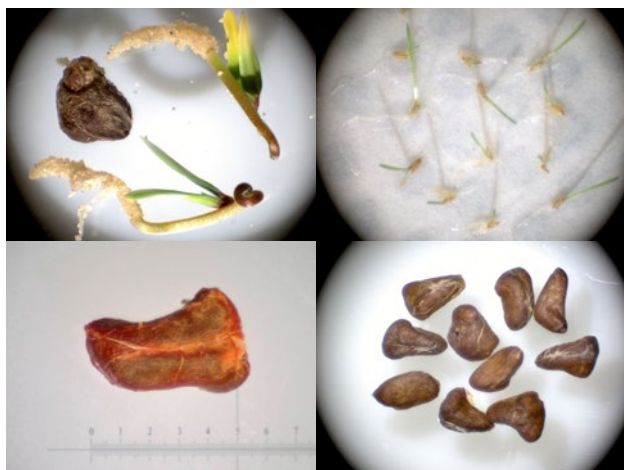
Chaque arboretum fait l'objet d'un suivi individualisé permettant de collecter des données précieuses : état sanitaire, maturité sexuelle, phénologie de la floraison et de la fructification. Ces informations, capitalisées sur la plateforme Airtable, contribuent à enrichir la connaissance des espèces ciblées et à affiner les pratiques de conservation.

CONSERVER LES GRAINES POUR L'AVENIR : LA BANQUE DE SEMENCES CONSERVATOIRE

La banque de semences conservatoire du laboratoire Thérésien Cadet a pour mission de tester et conserver les semences des espèces menacées et protégées de La Réunion. Les stocks comptent aujourd'hui 118 taxons (409 accessions), répartis entre conservation à température ambiante, en chambre froide et au congélateur.

Des tests rigoureux pour garantir la conservation

En 2025, 64 tests de germination ont été effectués sur 60 accessions représentant 32 taxons différents, et 25 accessions représentant 19 taxons ont fait l'objet de tests de viabilité. Certains lots ont été testés intégralement – teneur en eau, viabilité, dessiccation et germination – afin d'évaluer leur capacité de conservation à long terme.



De gauche à droite : Germination de *Poupartia borbonica*, Germinations de *Agrostis salaziensis*, Graines de *Tabernaemontana persicariifolia*

La conservation au service des espèces menacées

Parmi les 118 taxons conservés, 53 présentent un statut de conservation UICN menacé (CR/EN/VU) et 58 sont protégés par arrêté ministériel. En 2025, 21 taxons menacés et protégés (32 accessions) ont été enregistrés à des fins conservatoires, chaque lot faisant l'objet de tests de viabilité et/ou de germination avant mise en conservation.

Documenter, mesurer, enrichir

Le travail d'iconographie, de description et de mesures sur les semences s'est poursuivi en 2025 : graines mesurées et photographiées, informations consignées dans des fiches descriptives couvrant germination et conservation. En parallèle, les échantillonnages en milieu naturel se poursuivent pour compléter les stocks et enrichir les connaissances sur la conservation des semences.

CHIFFRES-CLÉS

118
taxons conservés
en banque de
semences (409
accessions)

64
tests de
germination
réalisés en 2025

53
taxons à statut
UICN menacé
(CR/EN/VU) parmi
les collections

PLAN D'URGENCE : SUR LES TRACES DES ESPÈCES DISPARUES

Entre 2004 et 2011, 22 Plans d'Urgence (PU) ont été rédigés et mis en œuvre pour retrouver des taxons présumés éteints à La Réunion. 43 prospections ont été organisées en partenariat avec les naturalistes amateurs, les associations de protection de la nature et les gestionnaires d'espaces naturels. Sept taxons ont ainsi été retrouvés – six entre 2004 et 2006, un en 2016 – confirmant l'efficacité de l'outil.

Une feuille de route a été rédigée en 2022 puis mise à jour en 2023 pour intégrer les résultats de la Liste rouge 2023. Elle fixe les priorités de rédaction des documents Plan d'Urgence et leur mise en œuvre, qui consiste à organiser des prospections ciblées dans les zones potentiellement favorables, en lien avec les partenaires, naturalistes et bénévoles.

CHIFFRES-CLÉS

22
plans d'Urgence
rédigés depuis
2004

7
taxons retrouvés
grâce aux
prospections

21
participants
mobilisés en 2025

Les prospections 2025

En 2025, 4 prospections d'une à deux journées ont été organisées à Bras-Panon, L'Étang-Salé, Saint-Denis et Saint-Louis, mobilisant 21 participants – entre 5 et 10 personnes par sortie. Le PNRun, l'ONF, le Département, l'association Anoumém Sèm, ainsi que des naturalistes, bénévoles et stagiaires du CBNM y ont pris part. Les taxons ciblés étaient *Angraecum palmiforme*, *Bremeria landia* var. *holosericea*, *Hibiscus liliiflorus* et *Mucuna pallida*.

Des résultats qui enrichissent toutefois la connaissance

Les espèces cibles n'ont pas été retrouvées. Des individus d'espèces menacées ont néanmoins été découverts, et le cortège floristique général, systématiquement relevé lors de chaque sortie, contribue à enrichir la connaissance des milieux prospectés.



Rodolphe Blin à Bras des Lianes, Bras Panon. ©Elise AMY, CBNM

PLANS NATIONAUX D' ACTIONS POUR LA FLORE : CINQ ANS DE COORDINATION AU SERVICE DES ESPÈCES LES PLUS MENACÉES

2025 marque l'achèvement de deux des trois PNA flore, « Euphorbes littorales » et « Espèces xérophiles », ainsi que la mi-parcours du PNA « Espèces au bord de l'extinction ». Depuis 2021, le CBNM assure l'animation de ces trois plans sous la coordination de la DEAL.

Une dynamique partenariale qui s'amplifie

Le premier comité de pilotage, en février 2022, réunissait 28 participants issus de 17 structures. En 2025, ce sont 36 participants représentant 21 structures qui se sont mobilisés – témoignant d'un ancrage partenarial croissant.



Partenaires impliqués dans la mise en œuvre des PNA flore lors du COPIL au CIRAD (Saint-Pierre) en 2025 ©CBNM.

Des financements pour assurer la continuité

Le travail d'animation a permis le dépôt d'un projet FEDER CALIS (2026-2027) de 278 k€, destiné à poursuivre les actions de CEODES pour le PNA des espèces au bord de l'extinction. Un second projet PROTEGE, financé par le Fonds vert à hauteur de 55 k€, a également été validé pour poursuivre les suivis des populations d'euphorbes littorales en partenariat avec l'ISTOM.

Les partenaires ont par ailleurs exprimé leur souhait de renouveler le dispositif pour les PNA « Espèces xérophiles » et « Euphorbes littorales » pour une nouvelle période de dix ans. Un bilan complet des actions menées sur la période 2021-2025 sera transmis à l'ensemble des partenaires en 2026.

CHIFFRES-CLÉS

3

PNA flore animés depuis 2021

36

participants issus de 21 structures au comité de pilotage 2025

278

k€ de financement FEDER CALIS déposé pour la continuité des actions

CONNAÎTRE ET RESTAURER LES ESPÈCES MENACÉES - CEODES

Le comité de pilotage intermédiaire du projet CEODES, qui s'achèvera en juillet 2026, s'est tenu le 27 mai 2025 au CIRAD en présence de l'ensemble des partenaires, pour faire le point sur les actions passées et les perspectives.

En 2025, une trentaine de sorties terrain ont été organisées avec les agents des quatre secteurs du Parc national de La Réunion, pour la

mise en œuvre des six actions directrices du projet, notamment le suivi des stations naturelles des espèces concernées par les Plans Nationaux d'Actions (PNA Flore), et la récolte de diaspores pour les arboretums conservatoires et la banque de semences.

Vers des translocations conservatoires

Le CBNM a déposé une demande de dérogation auprès de la DEAL pour la translocation conservatoire de huit espèces menacées relevant de plusieurs PNA. Ce dossier a été construit lors d'ateliers stratégiques organisés avec les gestionnaires : le Parc national de La Réunion, l'ONF et SPL EDDEN. L'objectif des prochaines années est de poursuivre et d'intensifier la restauration des populations d'espèces menacées.

Des résultats encourageants sur le terrain

Depuis près de quatre ans, le CBNM participe aux côtés de l'ONF au dégagement de la station mafataise de *Persicaria poiretii*. Pour la première fois en 2025, un suivi drone a permis de quantifier l'impact positif de ces actions : la surface occupée par l'espèce a été multipliée par 5,6 par rapport à 2022.

En décembre, 20 individus de *Ceodes lanceolata* issus des trois localités connues de l'île ont été plantés avec le Parc national pour renforcer une station naturelle. Les suivis des translocations d'*Oeceoclades versicolor* menées dans le cadre du projet SEVE affichent quant à eux un taux de survie de 80 % à t+2 ans – résultat encourageant pour la poursuite des opérations, dont l'arrêté préfectoral dérogatoire a été prolongé jusqu'en 2030.

Un partenariat scientifique international

Le partenariat avec le Jardin botanique de Meise a permis la production d'un mémoire de fin d'études sur la révision taxonomique du genre *Heterochaenia* : 34 échantillons ADN ont été séquencés et 129 individus des quatre espèces actuellement décrites ont été mesurés et analysés statistiquement.

Et après CEODES ?

Le projet Fonds vert s'achèvera le 31 juillet 2026. Une demande de financement a été déposée auprès du guichet FEDER pour prendre le relais sur les actions de connaissance et de conservation engagées par CEODES.



Jean-Bernard HOARAU (PNRun, secteur Sud), plantation de *Ceodes lanceolata* dans le Bras Patates le 17 décembre 2025



Plants de *Syzygium borbonicum* produits à l'unité de production du CBNM à destination de la Plaine des Grègues ©CBNM.

SAUVEGARDE DU BOIS DE LAIT - CONVENTION SEDRE (SOCIÉTÉ D'ÉQUIPEMENT DU DÉPARTEMENT DE LA RÉUNION)

Dans le cadre du projet de ZAC Renaissance 3, une convention (2024-2026) a été signée entre le CBNM et la SEDRE au titre de la mesure compensatoire MC1. Plusieurs individus de Bois de lait (*Tabernaemontana persicariifolia*), espèce cible du Plan National d'Actions en faveur des espèces xérophiiles, se trouvant dans l'emprise des travaux, une campagne de collecte a été engagée sur des individus isolés des bas de l'ouest, encore absents des collections conservatoires.



Mise en en pot d'une marcotte de Bois de lait à l'unité de production du CBNM ©CBNM

Un protocole rigoureux sur le terrain

Cinq localités comportant des stations non représentées en collection ont été ciblées, en priorisant le secteur du Plateau Combava. Pour chaque individu localisé, plusieurs actions ont été menées : relevé floristique et caractérisation de la station, bagage de l'individu, prélèvement d'un échantillon ADN, mise en place de marcottes et dégagement manuel des espèces exotiques envahissantes.

CHIFFRES-CLÉS

18
marcottes
prélevées

8
individus
répartis

5
localités

La période d'intervention étant intervenue tardivement dans la saison favorable au marcottage, de nouvelles prospections seront programmées en 2026. Les marcottes sont actuellement suivies en pépinière ; les plants obtenus seront implantés lors de la prochaine saison des pluies dans des arboretums conservatoires de la côte ouest.

RENFORCER LES POPULATIONS D'ESPÈCES MENACÉES DANS LA PLAINE DES GRÈGUES - CONVENTION IRI

Une convention de collaboration (2023-2027) lie le CBNM et l'association IRI (Initiative pour la Restauration écologique en milieu Insulaire) pour l'accompagnement scientifique du projet de renforcement de populations végétales menacées sur l'Espace Naturel Sensible de la Plaine des Grègues. Ce partenariat a débuté par le dépôt d'un dossier de dérogation pour les espèces protégées ciblées, qui a obtenu un avis favorable du Conseil National de Protection de la Nature fin 2024.

Une production bien au rendez-vous

En amont de cette dérogation, 14 des 16 espèces visées ont été récoltées et mises en production à l'unité de production du CBNM. En 2025, 1 158 plants appartenant à 14 espèces ont été transférés à l'IRI en vue de leur plantation sur l'ENS — dont 329 plants de *Drypetes caustica* et 247 de *Diospyros borbonica*, les deux espèces les plus produites. Des échanges techniques ont également été menés sur site pour présenter et mettre en œuvre le protocole de suivi des plantations développé par le CBNM.



Échange sur la mise en place du protocole de suivi ©CBNM



Delosperma napiforme ©Vincent Boulet

MODÉLISER POUR MIEUX PROTÉGER LES ESPÈCES LITTORALES - CONVENTION PROTEGE

Engagé en 2022 sur le site de Pierrefonds dans le cadre du PNA « Euphorbes littorales », le programme de restauration de l'habitat littoral s'est accompagné de suivis scientifiques dédiés. Un modèle statistique de dynamique des populations d'*Euphorbia goliata* a été développé à partir des données collectées sur site.

Le projet PROTEGE (2025-2026), mené en partenariat avec l'ISTOM, vise à renforcer ce modèle en étendant le suivi aux deux autres espèces d'euphorbes littorales, tout en simplifiant le protocole pour en faciliter l'appropriation par les gestionnaires d'espaces naturels. Une dérogation ayant été obtenue pour le renforcement expérimental de *Delosperma napiforme*, un suivi spécifique sera conduit pour évaluer les résultats de cette opération.

2025 a été principalement consacrée aux échanges techniques avec l'ISTOM pour cadrer la convention de collaboration. Quentin Ethève, chargé de mission ayant déjà travaillé sur le suivi des euphorbes, a réintégré l'équipe pour piloter ce programme. Un stagiaire de Master 2 a également été recruté en appui au début de l'année 2026.

EXPRIM : QUELS PROTOCOLES DE RESTAURATION APRÈS LES INCENDIES DU MAÏDO ?

Le projet EXPRIM vise à accroître la lutte contre l'Ajonc d'Europe au Maïdo à la suite des incendies, tout en testant plusieurs protocoles de restauration des végétations altimontaines. Le CBNM accompagne le Parc national, porteur du projet, sur le volet restauration : il s'agit de comparer les effets de la plantation et du semis sur trois habitats altimontains : fourrés à Branle vert, fourrés à Fleur jaune et pelouses.

Un premier protocole avait été livré en 2024. En 2025, des visites de terrain et à la pépinière Fleur jaune ont permis de l'adapter aux effectifs et espèces disponibles. Les plantations auront lieu au premier semestre 2026.



Jacques FOURNEL et Élodie DURAND à la pépinière Fleurs jaune, 28 novembre 2025

LA CULTURE *IN VITRO* AU SERVICE DES ORCHIDÉES MENACÉES - FEDER ORCHIDÉES

Démarré en fin d'année 2025, le projet FEDER Orchidées s'appuie sur une dynamique partenariale déjà bien établie. L'activité de culture *in vitro* se poursuit au CBNM et à l'Université de La Réunion, grâce au partenariat avec l'association Sur les Traces de Thérésien Cadet (STTC) et Kay Orchid Flask Factory (KOFF).

En mai 2025, la venue de l'équipe du CBN de Martinique a été l'occasion d'échanges sur la perspective d'installation d'un laboratoire de culture *in vitro* dans les prochaines années. Le CBNM a également présenté un poster lors de la 9^e édition du séminaire GECOBIO en novembre 2025, valorisant le travail partenarial autour de la multiplication de plants destinés aux collections *ex situ* et aux translocations *in situ* via la CIV low cost.

SUIVRE LES PLANTATIONS POUR MESURER L'IMPACT RÉEL DES ACTIONS - RESTORALI 2

En novembre 2025, le CBNM a réalisé le suivi des plantations de maniocs bord de mer et veloutiers dans le cadre du projet RESTORALI. Les plants de veloutiers sélectionnés pour le suivi individuel (survie, croissance, phénologie, état sanitaire) ont été géolocalisés à l'aide d'un GNSS de précision.

Des résultats contrastés, une dynamique encourageante

Les taux de survie s'établissent à 44 % pour les maniocs bord de mer et 74 % pour les veloutiers, dont 49 % ont atteint leur maturité sexuelle. Soixante placettes ont été déployées pour l'application du protocole SEAL (Suivi Évaluation des Actions de Lutte, développé dans le cadre du projet ECODOM3E).

CHIFFRES-CLÉS

44%
de taux de survie pour les maniocs

74%
de taux de survie pour les veloutiers

49%
des veloutiers ayant atteint leur maturité sexuelle

Les résultats montrent une diminution drastique de l'envahissement par les espèces exotiques envahissantes à la suite des actions de lutte. Malgré des recouvrements exotiques faibles, la diversité reste forte. La compétition entre espèces indigènes et exogènes dans la recolonisation des espaces mis à nu restera à surveiller dans les prochaines années.



Heliotropium foertherianum suivi, planté sur le site de Pierrefonds, 31 octobre 2025

LUTTER CONTRE LES ESPÈCES EXOTIQUES ENVAHISSANTES : COORDONNATION, DÉTECTION, ANTICIPATION

En 2025, le CBNM a poursuivi son rôle moteur dans l'animation de quatre actions du Programme Opérationnel de Lutte contre les Invasives (POLI 3) et le suivi de la stratégie territoriale de lutte contre les Espèces Exotiques Envahissantes (EEE) à La Réunion. Ces actions visent à coordonner les acteurs, faciliter la circulation de l'information technique et apporter une expertise scientifique indispensable à la préservation de la biodiversité insulaire.



Caroline MAILLOT, séminaire GECOBIO, 5 novembre 2025



Berge de la Rivière de l'Est envahie par l'Arbre-pieuvre (*Heptapleurum actinophyllum*) ©Christophe Lavergne

Conseil et expertise pour limiter les introductions involontaires

2025 a été marquée par une activité intense de conseil auprès des partenaires institutionnels (DEAL, Parc national, gestionnaires des ENS) et associatifs. Le CBNM a répondu à une vingtaine de sollicitations techniques portant sur l'identification d'espèces, l'évaluation du potentiel invasif de taxons exotiques nouveaux ou au statut douteux, comme *Myrica rubra*, *Typha domingensis* ou *Elaeocarpus angustifolius*, et la définition de palettes végétales adaptées pour des projets de végétalisation (agroécologie, aménagements urbains). Ce positionnement de référent technique permet d'orienter les décisions publiques vers des choix sécurisés, limitant les risques d'introductions involontaires.

Veille et détection précoce des espèces émergentes

La surveillance des espèces exotiques émergentes reste une priorité. Le site internet du GEIR (especiesinvasives.re) a recueilli 97 signalements en 2025, confirmant l'utilité de cette plateforme participative. Le travail de terrain a par ailleurs permis d'identifier 19 nouvelles espèces exotiques introduites ou cultivées, dont 11 espèces de bambous faisant l'objet d'une vigilance accrue.

INFO CLÉ

Une espèce exotique envahissante peut suffire à déstabiliser durablement un écosystème insulaire. À La Réunion, où la biodiversité est exceptionnelle et les milieux naturels fragmentés, la détection précoce et l'évaluation rigoureuse du risque invasif sont des outils de prévention aussi importants que les actions de lutte.

Analyse de risque : le cas de la filière bambou

Une réalisation majeure de 2025 est l'étude d'opportunité et d'analyse de risque d'invasion (ARI) menée sur huit taxons de bambous, à la demande de la DEAL, dans l'optique de structurer une filière locale. En appliquant une méthode d'évaluation rigoureuse, le CBNM a hiérarchisé les risques pour chaque espèce, recommandant l'exclusion des taxons à fort pouvoir invasif, comme *Bambusa bambos*, au profit d'alternatives à faible risque telles que *Thyrsostachys siamensis* ou *Dendrocalamus asper*. Cette étude illustre la capacité du CBNM à concilier développement économique et protection de l'environnement.

Une dynamique partenariale solide

Malgré l'absence de réunions plénières du Groupe Espèces Invasives Réunion (GEIR), la coordination a été maintenue via des échanges réguliers et la participation à divers groupes de travail techniques (projets intégrés, Fonds Vert REMINAT, lutte ciblée). Le renforcement des partenariats, notamment avec la Fédération de randonnée pédestre de La Réunion, co-formée à la détection précoce, constitue un levier supplémentaire pour améliorer la surveillance sur l'ensemble du territoire.

APPUYER L'ÉLABORATION ET LA MISE EN ŒUVRE DES POLITIQUES PUBLIQUES



FEUILLE DE ROUTE 2025-2035 : STRUCTURER L'ACTION COLLECTIVE POUR LA CONSERVATION DE LA FLORE RÉUNIONNAISE

En 2025, le CBNM a poursuivi l'élaboration de la feuille de route pour la conservation de la flore et des habitats de La Réunion, destinée à structurer l'action collective pour la période 2025-2035. Ce travail s'inscrit dans le renouvellement des cadres stratégiques régionaux, nationaux et européens, et accompagne la réactualisation de la Stratégie réunionnaise pour la biodiversité.

Une méthodologie partagée pour hiérarchiser les enjeux

Les travaux ont porté sur le volet flore, avec l'élaboration d'une méthodologie commune de hiérarchisation des enjeux de conservation. Reposant sur trois critères principaux : endémicité, catégorie Liste rouge et rareté. Cette méthode a été appliquée à 933 taxons indigènes. Elle a permis d'identifier les espèces prioritaires, de mettre en évidence les déficits de connaissance et d'engager des réflexions spécifiques sur les espèces structurantes et les lignées endémiques en cours de radiation.

Une typologie des actions pour guider l'opérationnel

Parallèlement, une typologie commune des actions de conservation a été définie, articulant actions transversales et actions ciblées selon les enjeux propres à chaque espèce. Cette typologie constitue une base structurante pour l'élaboration future du plan d'actions opérationnel, de ses objectifs et de ses indicateurs de suivi.

CHIFFRES-CLÉS

933

taxons indigènes analysés pour hiérarchiser les enjeux de conservation

3

critères de priorisation : endémicité, catégorie Liste rouge, rareté

5

instances mobilisées : 2 GT, 2 COPIL, 1 COTECH

Une gouvernance collaborative et partenariale

Le projet repose sur une méthode de travail collaborative organisée autour de groupes de travail techniques (GT),

d'un comité technique (COTECH) et d'un comité de pilotage (COPIL). Sur la période, deux GT, deux COPIL et un COTECH ont été réunis, associant les principaux acteurs institutionnels, scientifiques et gestionnaires du territoire. Cette organisation a permis de co-construire les orientations méthodologiques, d'en assurer la validation collective et de renforcer l'appropriation de la future feuille de route par l'ensemble des partenaires.

INFO CLÉ

Une zone humide est un terrain, exploité ou non, habituellement inondé ou gorgé d'eau douce, salée ou saumâtre de façon permanente ou temporaire. Ces milieux (marais, tourbières, mangroves, prairies humides) jouent un rôle écologique majeur : régulation des crues, filtration de l'eau, stockage de carbone et refuge pour une biodiversité remarquable. À La Réunion, leur identification et leur délimitation font l'objet d'une réglementation spécifique, à laquelle le CBNM contribue activement.

ZONES HUMIDES : UN ENGAGEMENT RÉGLEMENTAIRE DE PREMIER PLAN

En 2025, le CBNM a contribué à deux projets conduits par l'équipe Patrinat sous financement OFB. Le fascicule 5 Protocoles et listes de référence pour l'identification et la délimitation des zones humides dans les DROM a été amendé pour intégrer les retours du CSRPN.

L'arrêté interministériel de protection des zones humides devrait paraître en 2026. En parallèle, un guide de reconnaissance des espèces caractéristiques de zones humides est en cours de rédaction, pour une livraison prévue la même année. Enfin, un projet de cartographie prédictive des milieux humides, pour lequel le CBNM a mobilisé et analysé les données floristiques de Mascarine Cadetiana, aboutira également en 2026.

Plus ponctuellement, la Police de l'eau a sollicité le conservatoire pour caractériser une zone humide faisant l'objet de velléités d'aménagement urbain, expertise ayant conduit la Préfecture à émettre un arrêté d'interdiction.

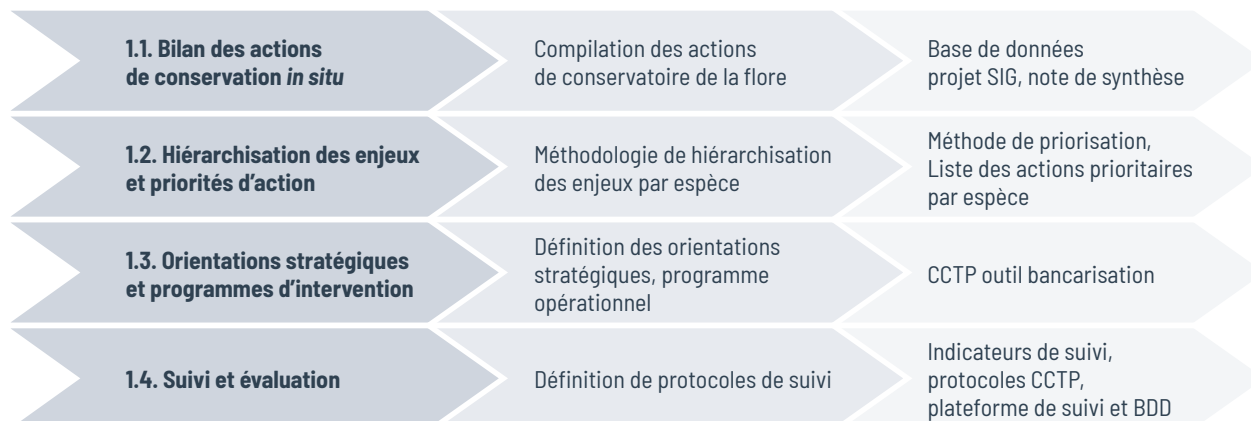


Schéma des étapes du volet Flore

PARTICIPATION AUX INSTANCES ET AUX SCHÉMAS TERRITORIAUX

Le CBNM siège au Comité de l'Eau et de la Biodiversité (CEB) et à son bureau, participant à l'organisation des réunions plénières ainsi qu'à ses commissions ressource et planification. Le 4^e cycle du Schéma Directeur d'Aménagement et de Gestion des Eaux (SDAGE) imposant sa réécriture, le conservatoire a pris part aux ateliers de travail sur chacune des pressions identifiées lors de l'état des lieux 2025. Il a également contribué aux ateliers du Schéma d'Aménagement Régional (SAR), dont la réécriture intègre désormais pleinement la composante changement climatique, ainsi qu'aux ateliers du Schéma des Carrières (SRC).

UN RECORD DE RÉCOLTES POUR LA BANQUE DE SEMENCES DÉPARTEMENTALE

L'année 2025 a été marquée par une intensification significative des activités de la banque de semences départementale. L'intégration d'un troisième ETP a constitué un tournant majeur, permettant non seulement la poursuite des tests de viabilité, mais aussi une augmentation notable de l'activité de récoltes. Les mesures du poids de 100 graines ont par ailleurs progressé de façon substantielle, reflétant l'enrichissement progressif des connaissances sur les espèces indigènes communes.

Des méthodes de conditionnement ont été développées pour de nouvelles catégories de diaspores (éclats et spores de fougères, plantules) et le protocole d'organisation des semences a été optimisé pour favoriser le stockage en chambre froide, conformément aux recommandations du CIRAD, tout en fluidifiant leur mise à disposition auprès des producteurs pépiniéristes.

Au terme de l'année, 1 407 819 semences ont été récoltées, réparties en 547 lots et 139 espèces différentes, un record depuis la création de la banque.

CHIFFRES-CLÉS

1 407 819
semences
récoltées en 2025
(record absolu)

547
lots constitués,
représentant
139 espèces
différentes

EXPERTISER POUR MIEUX CONSEILLER : OBSERVATIONS SUR LE SITE DU GRAND STELLA

Le 13 juin 2025, une visite d'expertise a été conduite par Christophe Lavergne sur le site du Grand Stella (Saint-Leu) pour observer l'état des plantations réalisées en 2022. Ce type de suivi terrain est essentiel pour évaluer la pertinence des choix d'espèces et affiner les recommandations aux partenaires gestionnaires.



Cascabela thevetia ©Christophe Lavergne

Des résultats encourageants, mais une vigilance à maintenir

De nombreux plants d'espèces indigènes ont survécu et sont en bonne santé ; certains ont atteint leur maturité sexuelle, avec floraisons et fructifications observées. Toutefois, la compétition exercée par les espèces exotiques envahissantes, dont *Abutilon indicum*, *Jatropha gossypifolia* et *Urochloa maxima*, fragilise les plants les plus sensibles, notamment des espèces rares comme le Bois de senteur blanc (*Ruizia cordata*) et le Bois de lait (*Tabernaemontana persicariifolia*).

Des recommandations pour les gestionnaires

Cette expertise a permis de formuler plusieurs recommandations : la nécessité d'un entretien régulier pendant au moins 3 à 4 ans pour assurer l'autonomie et la résilience des plantations ; l'éviction de certaines espèces inadaptées ou à risque invasif comme le Laurier jaune (*Cascabela thevetia*) ou la Perle de Zanzibar (*Majidea zanguebarica*) ; et la vigilance sur le choix des espèces en fonction des conditions bioclimatiques locales. Le Bois d'osto (*Antirhea borbonica*), par exemple, n'est pas adapté aux conditions xérophiles du site.



Bois de lait (*Tabernaemontana persicariifolia*) et Faux manioc (*Jatropha gossypifolia*) sur le site du Grand Stella ©Christophe Lavergne



Animation dans le cadre de l'ABC Saint-Leu

COMMUNIQUER, SENSIBILISER ET MOBILISER LES ACTEURS



FORMER POUR MIEUX AGIR : LES ATELIERS D'APPRENTISSAGE

En 2025, le CBNM a structuré son offre en trois niveaux distincts : la formation certifiante (label Qualiopi, en partenariat avec Perma'kiltir), les ateliers d'apprentissage (anciennement appelés formations) et les animations. Le catalogue compte désormais 2 formations, 19 ateliers d'apprentissage et 5 animations, enrichi de 9 nouveaux outils pédagogiques pour un total de 41 références, soit le double de 2023.

Au cours de l'année, 15 ateliers ont été dispensés sur 24 jours, touchant 170 personnes issues de 8 structures différentes, pour 168,5 heures de formation. Les thématiques couvertes reflètent la diversité des missions du CBNM : détection précoce des espèces exotiques envahissantes, multiplication des espèces indigènes, reconnaissance des habitats, conception de palettes végétales. Les structures bénéficiaires incluent l'ONF, le Parc National de La Réunion, le MJBR, des associations (AVR, Maotéo) et les TAAF pour la prise en charge des protocoles de suivi sur les îles Éparses.

La satisfaction des bénéficiaires s'établit à 9,05/10 en moyenne.

CHIFFRES-CLÉS

170
personnes
formées en 2025

24
jours d'ateliers
dispensés, 168,5
heures au total

41
outils
pédagogiques
disponibles,
contre 21 en 2023

TOUCHER LE PLUS GRAND NOMBRE : LES ANIMATIONS GRAND PUBLIC ET SCOLAIRES

L'année 2025 a été marquée par une activité d'animation soutenue : 60 jours d'interventions, 2 205 personnes touchées issues de 79 publics différents, pour 149 heures d'animation. La satisfaction moyenne s'établit à 8,79/10.

L'ABC de Saint-Leu : un projet d'envergure

Le projet phare de l'année a été l'Atlas de la Biodiversité Communale (ABC) de Saint-Leu. En partenariat avec la SEOR et le CEDTM, le CBNM est intervenu dans l'ensemble des classes de CM2 de la commune (23 classes, 547 élèves et une classe de collégiens) pour des interventions en classe sur la flore indigène, suivies de deux jours de plantation sur le site du Grand Stella. Ce sont 2 000 plants indigènes qui ont été plantés par les élèves pour clôturer le projet. La satisfaction a atteint 9,8/10, et les élus de la commune ont également été sensibilisés dans ce cadre.

Les aires éducatives : accompagner sur la durée

Le CBNM a assuré le rôle de partenaire référent sur plusieurs aires éducatives (AE), au collège et au lycée de Trois-Bassins. Ces projets pluripartenariaux de plusieurs mois, impliquant le Parc National et la SEOR, ont permis aux élèves de conduire leurs propres projets : choix du site, plantation, réalisation d'herbiers, clés de détermination.

La Belle Saison des CBN

Dans le cadre de cet événement national porté par le réseau des CBN, 5 animations ont été proposées au grand public sur les thématiques des champignons, des mousses, de l'arboretum, de l'herbier et des graines, recueillant des retours enthousiastes (jusqu'à 10/10).



Visite par les équipes des CBN Mascarin et de Martinique à la pépinière communale de la Petite-Île.

La JAEDD : une vitrine pour les missions du CBNM

La Journée Académique de l'Éducation au Développement Durable a rassemblé 950 visiteurs, dont 650 élèves, 150 enseignants et personnels de direction. Le CBNM y a tenu un stand dédié aux plantes indigènes, offrant une occasion privilégiée d'échanger avec enseignants et grand public sur les enjeux de la biodiversité réunionnaise.

CHIFFRES-CLÉS

2 205

personnes
touchées par les
animations en
2025

60

jours d'animation

79

publics différents

149

heures au total

Des publics diversifiés, une couverture territoriale à élargir

Au-delà du public scolaire, les animations ont touché des volontaires en service civique, des étudiants de l'enseignement supérieur, des personnes placées sous main de justice, des randonneurs, des élus communaux et du tout public, témoignant de la capacité du CBNM à adapter ses interventions à tous les profils.

Les animations scolaires se sont néanmoins concentrées sur la façade ouest de l'île, comme en témoigne la carte de répartition des interventions. Cette géographie s'explique en partie par les projets structurants de l'année, mais pointe une perspective claire pour 2026 : élargir la couverture territoriale vers le Sud et l'Est, encore peu touchés.

La satisfaction des bénéficiaires s'établit à 8,79/10



Atelier herbier avec les jeunes volontaires en Service Civique d'UnisCité

COOPÉRATION INTER-CBN : PARTAGER ET APPRENDRE ENSEMBLE AVEC LE CBN DE MARTINIQUE

En avril et mai 2025, le CBNM a accueilli l'équipe du CBN de Martinique pour une mission de coopération inter-CBN outre-mer d'une semaine. Cette visite a été l'occasion de partages d'expériences approfondis, structurés autour de plusieurs temps forts : découverte des collections conservatoires (herbier, banque de semences, arboretums), échanges stratégiques sur la conservation *ex situ* et les PNA, rencontres avec les acteurs de la filière végétal local (producteurs, collectivités, pépiniéristes) et visites de terrain sur des sites emblématiques comme Pierrefonds et la forêt de Bon Accueil.



Accueil de l'équipe du CBN de Martinique à La Réunion

Ce type de coopération entre CBN ultramarins renforce la cohérence des pratiques à l'échelle nationale et enrichit les deux parties, la Martinique comme La Réunion, sur des problématiques communes : conservation d'espèces menacées insulaires, développement de filières végétal local, protocoles de suivi.

STAGIAIRES 2025 : ACCUEILLIR LA RELÈVE !

En 2025, le CBNM a accueilli 12 stagiaires d'horizons et de niveaux variés, de la seconde au master, en passant par le BTS et le BUT, sur des sujets couvrant la taxonomie, la conservation *ex situ*, la numérisation de l'herbier, la pépinière, l'animation et l'élaboration de la feuille de route stratégique.

Stagiaire	Etablissement	Niveau	Sujet du stage	Date début	Date fin
Balaviknesh NILAMEGAME	Université de La Réunion	M1	Taxonomie <i>Heterochaenia</i>	23/12/2024	23/01/2025
Hailey INFANTE	Cy Cregy Paris Université	BUT Génie Bio-Sciences de l'Environnement et Ecotechnologies (NCU)2	Acquisition de connaissances sur la conservation et la multiplication d'espèces végétales menacées d'extinction.	14/04/2025	20/06/2025
Charlo ANZAUDIA	Association Mlezi Maore	Mise en situation en milieu professionnel	Pépinière découverte (à Mayotte)	22/04/2025	02/05/2025
Benoit HOARAU	La Ligue de L'enseignement - Fédération Réunion	Certificat de formation à la gestion associative (CFG)	Observer en situation réelle les différentes facettes de la vie d'une association telles qu'abordées dans les sept modules théoriques en réalisant les exercices du livret de formation.	29/03/2025	07/07/2025
Amy BOURBON	Lycée la Salle Maison Blanche	2 nd e Stage de découverte	Période d'observation et de sensibilisation en milieu professionnel.	16/06/2025	27/06/2025
Lucie BREHAT	Lycée la Salle Maison Blanche	2 nd e Stage de découverte	Période d'observation et de sensibilisation en milieu professionnel.	16/06/2025	20/06/2025
Hubert CORRE	Envergure Réunion	Convention de mise en œuvre d'une période de mise en situation en milieu professionnel	Découvrir les activités nécessaires en lien avec le métier de pépiniériste	20/08/2025	21/08/2025
Victor MOUQUET	Collège Pointe des Chateaux	3 ^e Stage de découverte	Stage d'observation	03/11/2025	07/11/2025
Emma DURAND	Collège Pointe des Chateaux	3 ^e Stage de découverte	Stage d'observation	03/11/2025	07/11/2025
Tim RICHARD	Lycée Emile Boyer De La Giroday	BTSA GPN	Mise en place de la numérisation de l'herbier de travail du CBNM	27/10/2025	07/12/2025
Emmanuel CAJOT-RIGAL	Institut Agro Dijon	BTSA GPN	Projet de mise en place et réalisation de l'Atlas de la biodiversité communale de l'Etang Salé (ABC) ; Projet Opération "Pluie de semences"; Sensibilisation des membres de l'association Pendul'R; Mise en place et finalisation des ABC de Saint-Leu, Etang Salé, et de L'ABI de Petite Terre à Mayotte; Participation aux activités courantes et de développement du CPIE.	10/09/2025	26/11/2025
Anais RAYMOND	Agroparistech	Césure	Réalisation de la priorisation des actions à entreprendre par taxon pour la feuille de route pour la conservation de la flore et des habitats de La Réunion	13/10/2025	13/04/2026



Padza de Dzoumogne

MAYOTTE - 375 KM² UNE FLORE SINGULIÈRE, ENCORE MÉCONNUE MAIS DÉJÀ MENACÉE

DÉVELOPPER LA CONNAISSANCE DE LA FLORE, LA FONGE, DES VÉGÉTATIONS ET DES HABITATS



HERBIER MAO ; ENTRETENIR ET ENRICHIR L'UNIQUE RÉFÉRENCE FLORISTIQUE DE MAYOTTE

L'antenne de Mayotte du CBNM gère, depuis 2010, l'herbier de référence MAO relatif à la flore de Mayotte. Il rassemble à ce jour 5 380 échantillons, dont 4 830 plantes vasculaires, 550 bryophytes s.s. (comprenant les mousses, les hépatiques et les anthocérotes) et 41 lichens.

Initié dans les années 1990, il s'agit de l'unique herbier existant à Mayotte, avec près de 1 559 taxons regroupant 1 219 espèces et sous-espèces identifiées. L'herbier s'est récemment doté d'une alcoolthèque (62 échantillons) et d'une silicathèque (97 échantillons). Il est inscrit à l'Index Herbariorum et

INFO-CLÉ

Le saviez-vous ? Un herbier de référence n'est pas un simple musée végétal : chaque planche est un document scientifique qui permet de vérifier l'identité d'une espèce, de suivre les changements de nomenclature au fil du temps, et de constituer une preuve durable de la présence d'un taxon sur un territoire. L'herbier MAO est à ce jour la seule collection de ce type pour Mayotte.

bénéficie d'un référencement en ligne sous le code MAO. Il contient en outre quelques échantillons récoltés aux Comores, à Madagascar ainsi que dans les îles Éparses, et représente à ce titre un outil indispensable au développement des connaissances sur la flore vasculaire de Mayotte et de l'océan Indien.

L'année 2025 a consisté à poursuivre l'entretien général de l'herbier, la mise à jour des informations dans la base de données (notamment en cas de changements nomenclaturaux), ainsi que l'ajout de nouvelles planches à la collection, grâce à l'appui logistique d'une alternante. À noter que le nombre de boîtes décontaminées est resté relativement faible cette année en raison de la panne prolongée du congélateur.

Quelques indicateurs :

- Parts décontaminées : 68 boîtes sur 154
- Parts récoltées : 0
- Parts montées et saisies : 56
- Parts déterminées : 0
- Personnes ayant consulté l'herbier : 2



Herbier MAO

NUMÉRISATION DE L'HERBIER MAO : PRÉPARER L'ACCÈS OUVERT AUX DONNÉES FLORISTIQUES DE L'OcéAN INDIEN

Cette année, le programme VARUNA, financé par l'AFD et visant à préserver la biodiversité endémique du hotspot de la région sud-est de l'océan Indien, a permis l'achat du matériel nécessaire à la numérisation de l'herbier MAO, ainsi que la coordination du Réseau des Herbiers des îles de l'océan Indien occidental (RHOIO). Dans ce cadre, une chargée de mission de l'antenne de Mayotte a bénéficié d'une formation à la mobilisation des données sur la biodiversité, dispensée par le Global Biodiversity Information Facility (GBIF). Le lancement effectif de l'opération de numérisation est prévu pour l'année 2026.

INFO-CLÉ

La numérisation d'un herbier permet de rendre ses données accessibles à la communauté scientifique mondiale via des plateformes comme le GBIF.

Pour une flore aussi méconnue que celle de Mayotte, cette ouverture peut accélérer considérablement la recherche sur la biodiversité de l'océan Indien.



Espèce Végétale Exotique Envahissante observée à Mayotte

LUTTER CONTRE LES ESPÈCES VÉGÉTALES EXOTIQUES ENVAHISSANTES DANS UN CONTEXTE POST-CYCLONIQUE

La détection et la lutte contre les espèces végétales exotiques envahissantes (EVEE) ont été, en 2025, grandement perturbées par le passage du cyclone Chido, comme beaucoup d'autres domaines d'activité. Ce bouleversement des milieux à l'échelle de l'île a constitué un terreau fertile pour l'installation et la prolifération des invasives, en tant qu'espèces pionnières. Néanmoins, elles ont pu constituer par endroits des alliées : à la veille de la saison sèche, leur couvert végétal a permis de stabiliser les variations de chaleur, de luminosité et d'humidité, favorisant ainsi la régénération des jeunes espèces indigènes.

C'est dans ce contexte inédit que se sont tenus à plusieurs reprises différents groupes de travail (GT) afin de coordonner les actions des partenaires de l'environnement. La question des EVEE a été discutée lors des GT Restauration et EEE.

Chantiers de lutte sur le terrain

Sur d'autres zones, le passage du cyclone a offert l'occasion de lutter plus efficacement contre les EVEE : sur les secteurs les plus colonisés, l'ouverture du milieu a entraîné la germination des graines présentes dans le sol, permettant ainsi un épuisement du stock semencier et un arrachage bien plus aisé. C'est notamment le cas du lac Karihani, qui a fait l'objet de plusieurs chantiers de lutte, en particulier contre le cannellier.

Sensibilisation et formations

L'antenne de Mayotte du CBNM a également co-animé avec le Gepomay une webconférence organisée par la revue Gecko, permettant de rendre compte auprès du grand public de l'impact du cyclone sur la biodiversité mahoraise. Des formations ont par ailleurs été dispensées auprès de plusieurs acteurs : agents de terrain du Conseil départemental, apprentis ouvriers en génie de l'environnement d'Alomayjob, et adhérents de Mayotte Escalade, qui entretiennent la via ferrata et les voies d'escalade du Bougoundranavi.

INFO-CLÉ

Après un cyclone, les espèces invasives ont un avantage compétitif sur les espèces indigènes : plus généralistes et à croissance rapide, elles colonisent rapidement les zones perturbées. C'est pourquoi une surveillance et une intervention rapides dans les semaines suivant un événement climatique extrême sont déterminantes pour la régénération des milieux naturels.



Padza de Saziley

GÉRER, DIFFUSER ET VALORISER LES DONNÉES SUR LA FLORE, LA FONGE, LES VÉGÉTATIONS ET LES HABITATS



SINP : VALIDER ET PARTAGER LES DONNÉES FLORISTIQUES DU TERRITOIRE

Durant l'année 2025, la contribution de l'antenne au Système d'Information sur la Nature et les Paysages (SINP) de Mayotte a principalement consisté en la rédaction d'avis relatifs aux demandes d'accès à des données sensibles (dix avis rendus), ainsi qu'en la rédaction du protocole de validation des données floristiques du territoire dans le cadre du SINP.

L'équipe a également participé au comité régional de coordination des données du SINP, ainsi qu'à une réunion avec la DEALM.



Préparation de plants au Paradis des Makis

CONTRIBUER À LA GESTION CONSERVATOIRE DE LA FLORE, DE LA FONGE, DES RESSOURCES PHYTOGÉNÉTIQUES SAUVAGES, DES VÉGÉTATIONS, DES HABITATS ET DES ESPACES, ET À LA RESTAURATION ÉCOLOGIQUE



CONSERVATION *EX SITU* : UNE PÉPINIÈRE AU SERVICE DES ESPÈCES MENACÉES DE MAYOTTE

L'antenne de Mayotte dispose d'une collection conservatoire *ex situ* constituée, au 31 décembre 2025, de 978 plants répartis en 91 taxons. 27 % des plants sont classés CR, EN ou VU selon la liste rouge de la flore vasculaire de Mayotte.

Parmi eux, 28 espèces sont particulièrement menacées (CR, EN ou VU) et 17 bénéficient d'un statut de protection régionale. La collection compte notamment 10 espèces endémiques strictes de Mayotte et 10 espèces endémiques des Comores, témoignant de l'ancrage de la pépinière dans la conservation du patrimoine végétal du sud-ouest de l'océan Indien.

Le contexte du cyclone Chido

Le passage du cyclone Chido sur Mayotte le 14 décembre 2024 a causé des dégâts significatifs à la collection : de nombreux plants ont subi des dommages (branches brisées, feuilles arrachées) et 170 plants ont été perdus. Malgré ce contexte difficile, l'équipe a poursuivi ses activités de production et de suivi tout au long de l'année 2025.

INFO-CLÉ

Produire un plant d'espèce rare en pépinière ne s'improvise pas : chaque espèce a ses propres exigences de germination, de substrat et de rythme de croissance. Les itinéraires techniques de production (ITP) sont des protocoles construits pas à pas, au fil des essais et des observations, pour garantir la réussite des semis et la survie des plants jusqu'à leur réintroduction en milieu naturel.

Une production contrastée, avec de belles réussites

L'année a été marquée par des déceptions au niveau des semis, mais aussi par des succès notables. Parmi les productions les plus significatives : *Cordia subcordata* (56 plants), *Sophora tomentosa* (27 plants), *Dendrolobium umbellatum* (27 plants), *Turraea virens* (25 plants), *Marsdenia mayottae* (14 plants), *Dracaena reflexa* (5 plants) et *Gagnebina* sp.1 (3 plants).

Capitaliser les savoirs : les itinéraires techniques de production

Au-delà de la production, la pépinière contribue à améliorer la connaissance sur la phénologie et la culture des espèces de Mayotte, en particulier les plus menacées et méconnues. Cette connaissance est formalisée dans des itinéraires techniques de production (ITP). En 2025, de nouveaux ITP sont en cours de réalisation, notamment pour *Sophora tomentosa*, une espèce vulnérable. 2 ITP ont été rédigés cette année.

Des plants au service de la restauration

78 plants ont été sortis de l'unité de production en 2025, à destination de projets de conservation et de restauration écologique partenaires, notamment l'arboretum d'Hamjago et le site du Paradis des makis.

CHIFFRES-CLÉS

8 semences récoltées et expérimentées	91 taxons en culture dont 31 % classés CR, EN ou VU	2 ITP rédigés
978 Plants en culture	78 Plants sortis de l'unité de production	



Outils pédagogique

COMMUNIQUER, SENSIBILISER ET MOBILISER LES ACTEURS



UNE CINQUIÈME MISSION RELANÇÉE EN 2025

Depuis avril 2025, l'antenne de Mayotte s'est dotée d'une chargée de mission « sensibilisation et formation » à temps plein, un poste qui faisait défaut depuis plusieurs années.

Sa mission : développer des projets en lien avec cette cinquième mission, concevoir des animations, des formations et des outils pédagogiques, relancer les programmes Arbomaore et Aires éducatives terrestres, prendre en main la communication de

l'antenne, et suivre les discussions et projets de convention.

Les demandes étaient nombreuses dès la prise de poste (animations auprès du Paradis des Makis, formations, participation à des journées thématiques) et ont amené un travail conséquent de préparation. La chargée de mission a par ailleurs bénéficié de cinq jours de formation en pédagogie active à La Réunion, une approche qui irrigue désormais la conception des animations et formations de l'antenne.



Animation Mangrove

Ce bilan couvre les sept derniers mois de l'année, les cinq premiers ayant constitué une période post-Chido durant laquelle beaucoup de missions ont été mises en pause, en raison notamment de la fermeture des établissements scolaires.

ANIMATIONS NATURE : LE PARADIS DES MAKIS, ANCRAGE DES ANIMATIONS DE L'ANTENNE

En 2025, la totalité des animations ont été réalisées en partenariat avec l'association HipHop Evolution, sur le site du Paradis des Makis : un lieu en pleine nature, à proximité d'une mangrove, où se trouve la pépinière du CBNM, et qui propose par ailleurs d'autres activités culturelles.

À partir d'avril et jusqu'aux vacances de juillet, sept animations ont été réalisées avec les enfants du périscolaire d'Iloni sur le thème de la mangrove : découverte de l'écosystème, spécificités des palétuviers, faune, réalisation d'une fresque, pièce de théâtre et sortie terrain. Plus d'une cinquantaine d'enfants ont été sensibilisés.

À la rentrée de septembre, le suivi a repris à raison d'une séance toutes les deux semaines, avec des thématiques élargies : présentation de la pépinière, notions d'indigénat, réalisation d'un herbier, bonnes et mauvaises pratiques de plantation. Ce sont les mêmes enfants qui sont suivis depuis plus d'un an, dans une logique de continuité pédagogique. Régulièrement, l'association accueille également des jeunes venus de tout Mayotte pour des séjours culturels, dans le cadre desquels le CBNM propose des animations nature.

CHIFFRES-CLÉS

13
dates
d'intervention

487
personnes
sensibilisées

41
animations
réalisées

9
publics
différents

DES FORMATIONS POUR RENFORCER LES COMPÉTENCES DES ACTEURS DE TERRAIN

En 2025, trois formations ont été conçues et animées par l'antenne. La première a été conçue en format classique ; les deux suivantes ont bénéficié de la formation interne de la chargée de mission en pédagogie active, dispensée en septembre 2025, un format nouveau pour l'antenne, qui demande rigueur et adaptation dans la conception comme dans l'animation.



Initiation à la botanique et aux espèces sensibles et exotiques de l'ENS Bouéni

En mai et juin, l'association Mayotte Escalade, qui a aménagé une via ferrata et plusieurs voies d'escalade sur un espace naturel sensible de la baie de Bouéni, a souhaité se former à la reconnaissance des espèces présentes sur le site et aux bases de la botanique.

La formation combinait théorie en salle et mise en pratique sur le terrain, avec pour objectifs : la reconnaissance des espèces à valeur patrimoniale, l'identification des espèces exotiques envahissantes, une initiation au vocabulaire botanique et une meilleure compréhension du contexte spécifique de Mayotte. Cette formation marque le début d'un partenariat entre l'association et le CBNM.



Animation nature au Paradis des Makis

Bonnes pratiques de récolte de la flore indigène de Mayotte

Réalisée avec des agents de la Réserve Naturelle Nationale en octobre et décembre, cette formation d'une journée et demie (dont une demi-journée terrain) s'inscrit dans le cadre du projet de banque de semences. Elle portait sur les bonnes pratiques de récolte, les conditions de collecte et la traçabilité des plants. Première formation de l'antenne entièrement animée en pédagogie active, elle a été particulièrement appréciée des participants.

Reconnaissance et gestion des espèces

CHIFFRES-CLÉS

3
formations
dispensées

50
personnes
formées

27
heures
de formation

exotiques envahissantes au dziani Karihani

Réalisée avec les agents du Département sur une journée et demie en décembre (dont une demi-journée terrain) cette formation portait sur les espèces présentes au lac Karihani et les méthodes de lutte adaptées. Elle a vocation à être proposée à un large éventail d'acteurs sur d'autres sites naturels de Mayotte.

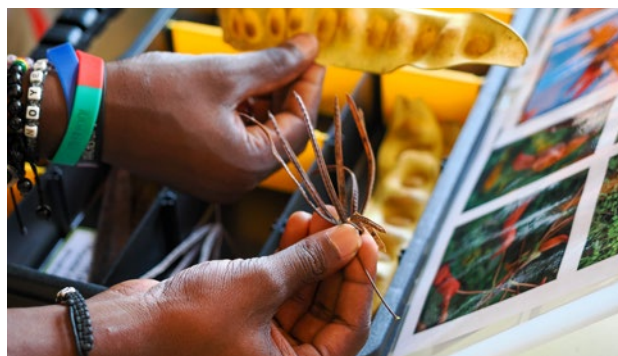
ÉVÉNEMENTIEL : L'ANTENNE DE MAYOTTE À LA RENCONTRE DE TOUS LES PUBLICS

CHIFFRES-CLÉS

4
journées
thématiques

220+
personnes
touchées

25
heures
de présence



Ci-dessus et pleine page à gauche : Journée RITA ©Julian BUREAU

Entre mai et décembre 2025, l'antenne a été présente sur quatre journées thématiques, en partenariat avec le Rectorat de Mayotte, le CDL, l'AME et le lycée agricole de Coconi :

- Journée EDD au collège de Passamaïnty (18 mai) : plus de 100 collégiens
- 50 ans du CDL (28 mai) : stand animé pendant 4h et sortie botaniste de 2h, tout public
- Festival de la mangrove – AME (27 juin), tout public
- Journée RITA au lycée agricole de Coconi (4 décembre) : lycéens, agriculteurs et professionnels de l'éducation

ARBOMAORE & ATE : ANCRER L'ÉDUCATION À L'ENVIRONNEMENT DANS LES ÉTABLISSEMENTS SCOLAIRES

Le programme Arbomaore

Il consiste à mettre en place des arboretums pédagogiques au sein d'établissements scolaires, a mis du temps à se relancer en 2025. Les avancées principales sont les suivantes : une visite au collège de M'tsambaro le 12 décembre, à la suite de laquelle un projet de convention a été engagé ; des échanges avec l'école FOUNDI ADE à Tsoundzou, pour une visite prévue en 2026 ; et au Paradis des Makis, une plantation prévue initialement en décembre 2025, reportée au premier trimestre 2026 afin de pouvoir l'associer aux animations avec le périscolaire.

Les Aires Éducatives Terrestres (ATE)

Deux visites ont été réalisées en mai 2025, le 24 mai au collège de Bouéni et le 25 mai au collège de Majicavo. À la rentrée 2025/2026, l'ATE avec le collège de Bouéni a commencé à se structurer, avec de premières interventions prévues en janvier 2026. Toutefois, le contact avec le collège de Majicavo s'est interrompu à la suite d'une mutation du professeur référent.



Parcelle ATE Bouéni



Île du Lys

ÎLES ÉPARSES - 41 KM² VÉRITABLES SANCTUAIRES DE LA BIODIVERSITÉ

En 2025, le personnel du CBNM a participé à trois missions sur les îles Éparses :

- Du 31 mars au 3 avril sur l'île de Tromelin, avec Gabrielle Dicque
- Du 31 juillet au 12 août sur l'île de Juan de Nova, avec Bertrand Mallet
- Du 15 au 16 août sur l'île de Grande Glorieuse, avec Bertrand Mallet

Ces missions ont permis au CBNM de remplir ses missions pérennes sur ce territoire et de contribuer aux projets dans lesquels il est impliqué.

DÉVELOPPER LA CONNAISSANCE DE LA FLORE, LA FONGE, DES VÉGÉTATIONS ET DES HABITATS



SUIVI DES ESPÈCES VÉGÉTALES MENACÉES : VIGILANCE MAINTENUE SUR GRANDE GLORIEUSE APRÈS CHIDO

Depuis le cyclone Chido en 2024, une attention particulière est portée au suivi des stations des espèces végétales menacées, dont le travail d'identification avait débuté en 2021. Les expéditions sur les îles sont des occasions systématiques de relever les effectifs de ces espèces sur les stations connues, selon le temps imparti sur place.

Lors de la mission réalisée sur Grande Glorieuse en août 2025, trois espèces ont fait l'objet d'observations spécifiques :

- Une station d'*Hibiscus physaloides*, déjà observée en 2023, constituée d'environ 15 individus juvéniles et 15 individus adultes.
- Une nouvelle station d'*Ophioglossum* sp.1, constituée d'environ 150 individus adultes, et une station déjà observée en 2021, constituée d'environ 20 individus adultes.
- Une station de *Perrierophytum glomeratum*, déjà observée en 2023, constituée d'un individu adulte.

Ces données complètent la base de données des espèces végétales menacées des îles Éparses et participent au suivi de l'évolution des effectifs dans le temps.

CARTOGRAPHIE DES HABITATS SUR TROMELIN ET JUAN DE NOVA



Juan de Nova

Une convention de projet lie le CBNM, les TAAF et l'OFB sur la période 2023-2025, avec pour objectif général de cartographier les habitats des îles Éparses et de développer des outils et méthodes adaptés aux milieux isolés et difficiles d'accès pour le suivi de la végétation.

Le CBNM a notamment été sollicité pour attribuer des postes typologiques à la segmentation produite à partir d'images aériennes par drone. Les missions sur Juan de Nova et Tromelin ont permis de collecter les données nécessaires. Sur chacune des deux îles ont été réalisés :

- Des relevés de points de référence géographique
- Des prises d'images drone à une résolution de 5 cm
- Sur Tromelin, la prise de la signature spectrale de six espèces : *Dactyloctenium ctenoides*, *Dactyloctenium aristatum*, *Portulaca granulatastellulata*, *Sida pusilla*, *Euphorbia prostrata*, *Boerhavia* sp.2
- Des relevés floristiques au sein de placettes circulaires de 3 m de diamètre (composition spécifique et recouvrement), afin de fournir des données d'entraînement pour la segmentation

Après traitement, des typologies de végétation détectées à partir d'images aériennes ont pu être fournies pour chacune des deux îles. Le CBNM a également contribué à un webinaire de restitution auprès des partenaires.

L'HERBIER DES ÎLES ÉPARSES ET SA NUMÉRISATION : CONSOLIDER ET OUVRIR LES COLLECTIONS

Gestion de l'herbier

L'année 2025 a été marquée par une consolidation de la gestion des collections végétales des îles Éparses. La collection d'herbier s'est enrichie par l'intégration de deux nouvelles parts provenant de l'île de Tromelin.

Les collections connexes ont également évolué, avec la réception d'échantillons destinés à la silicathèque, récoltés par un agent des TAAF, renforçant la représentativité des îles éloignées au sein des collections. Les opérations de montage, d'étiquetage et de numérisation des planches se sont poursuivies de manière régulière.

Un travail structurant a par ailleurs été engagé avec la reprise des échanges avec le Muséum national d'Histoire naturelle (MNHN), visant à clarifier la convention de collaboration et à mettre en place l'hébergement des scans des planches d'herbier. Ce chantier constitue un levier majeur pour l'accessibilité scientifique et la sécurisation numérique des collections.

INFO-CLÉ

Les îles Éparses sont parmi les territoires les plus isolés et les moins accessibles de France. Numériser leurs collections d'herbier et les mettre en ligne sur ReColNat, c'est permettre à des chercheurs du monde entier d'accéder à des données botaniques uniques sans avoir à embarquer sur une expédition.

Numérisation de l'herbier

L'année 2025 marque une étape structurante dans la numérisation des planches d'herbier des îles Éparses.

La poursuite du travail engagé en collaboration avec le MNHN vise la mise en ligne des collections sur la plateforme ReColNat. À ce jour, 428 parts d'herbier ont été numérisées. Un travail de nettoyage et de structuration des données associées est en cours afin de permettre leur versement conforme aux standards nationaux.

CHIFFRES-CLÉS

2
nouvelles parts
intégrées à
l'herbier

428
parts
numérisées



Pépinière Veloutier, Tromelin.



Équipe partenariale de la mission sur Tromelin (TAAF, CBNM, IRD)

CONTRIBUER À LA GESTION CONSERVATOIRE ET À LA RESTAURATION ÉCOLOGIQUE



COLLECTIONS VÉGÉTALES : RENFORCER LES STOCKS DE SEMENCES DES ÎLES ÉPARSES

En 2025, les collections végétales des îles Éparses ont été complétées grâce à de nouvelles récoltes effectuées sur Juan de Nova et Grande Glorieuse :

- 1782 graines de *Colubrina asiatica* sur Juan de Nova
- 336 graines de *Celosia spicata* sur Grande Glorieuse

Si ces espèces ne sont pas nouvelles pour la collection conservatoire, ces lots de semences viennent renforcer l'effectif en stock et permettre d'en dédier une partie à des tests de germination. La collection en silicagel a également été mise à jour, avec l'ajout d'une nouvelle collecte sur Tromelin.

PRÉPARER LES PREMIÈRES PLANTATIONS POUR LA RE-VÉGÉTALISATION DE GLORIEUSE

Une note technique a été rédigée à destination des TAAF, gestionnaires des îles Éparses, dans le cadre de la convention de prestation de service entre les TAAF et le CBNM. Elle s'inscrit dans l'axe de restauration des écosystèmes terrestres des îles Éparses.

Depuis 2023, une unité de production végétale a vu le jour aux Glorieuses, permettant aux agents de l'environnement des TAAF de produire des espèces indigènes, notamment les espèces végétales menacées. Des plants étant bientôt disponibles pour la plantation, ce document vise à apporter des préconisations quant à leur destination.



APPUYER L'ÉLABORATION ET LA MISE EN ŒUVRE DES POLITIQUES PUBLIQUES



MISE À JOUR DU GUIDE DE RECONNAISSANCE ET DE GESTION DES EVEC DES ÎLES ÉPARSES

Après une mise à jour des bases de données sur la lutte contre les espèces végétales exotiques envahissantes, sur la base des données fournies par les TAAF et des observations réalisées lors des missions de terrain, le *Guide de reconnaissance et de gestion de 21 espèces végétales exotiques envahissantes des îles Éparses* (Europa, Tromelin, Glorieuses et Juan de Nova) a été mis à jour en février 2025. Ce travail constitue un livrable dans le cadre de la convention de projet liant le CBNM, les TAAF et l'OFB pour la période 2023-2025.

Le CBNM reste en soutien auprès des équipes des TAAF tout au long de l'année pour poursuivre le travail de lutte et de contrôle des espèces végétales exotiques envahissantes, notamment par de l'aide à l'identification d'espèces nouvellement détectées et pour l'adaptation des protocoles de lutte et contrôle.

Sur l'année 2025, les activités suivantes ont été mises en œuvre par les TAAF :

- La poursuite de la lutte contre la brède caya (*Arivela viscosa*) sur Europa, à hauteur de deux actions de lutte par mois, avec 7 stations suivies dont 2 à 4 présentant encore de la régénération
- La poursuite de la lutte contre le filao (*Casuarina equisetifolia*) à hauteur de deux actions de lutte par mois sur Juan de Nova
- La poursuite du contrôle du cocotier (*Cocos nucifera*) sur Tromelin, ainsi que la surveillance des espèces *Euphorbia hirta* et *Lepidium englenarium*, non observées depuis 2024
- La détection précoce d'une plantule non identifiée sur Tromelin, qui a dégénéré seule

RE-VÉGÉTALISATION DE GLORIEUSE : RÉDACTION D'UNE NOTE TECHNIQUE À DESTINATION DES TAAF

Cette note technique est à destination du gestionnaire des îles Éparses, les Terres Australes et Antarctiques Françaises (TAAF). Elle a été réalisée dans le cadre de la convention de prestation de service entre les TAAF et le CBNM et s'inscrit dans l'axe de restauration des écosystèmes terrestres des îles Éparses. Depuis 2023, une unité de production végétale voit le jour aux Glorieuses, permettant aux agents de l'environnement des TAAF de commencer à produire des espèces indigènes, notamment les espèces végétales menacées. Des plants étant bientôt disponibles pour la plantation, ce document vise à apporter des préconisations quant à leur destination.



Les Glorieuses

COMMUNIQUER, SENSIBILISER ET MOBILISER LES ACTEURS



FORMATION DES AGENTS TAAF : PARTAGER MÉTHODES ET OUTILS DE SUIVI

Les TAAF disposent d'agents de conservation sur Europa, Tromelin, les Glorieuses et Juan de Nova respectivement depuis 2016, 2017, 2020 et 2023. Afin de partager au mieux les méthodes et outils de suivi et de gestion de la flore des îles Éparses, les TAAF sollicitent le CBNM pour mettre en place un programme de formation auprès de ces agents.

En 2025, une session a été organisée auprès de 3 agents TAAF pour les îles de Juan de Nova, Glorieuses et Europa, mobilisant Jean Hivert en prestation.

PUBLICATIONS SCIENTIFIQUES : VALORISER LES DONNÉES DES ÎLES ÉPARSES

En 2025, dans le cadre de sa thèse, Merlène Saunier (Université de La Réunion) a publié un article dans la revue *Population Ecology* portant sur l'estimation de la capacité des milieux naturels de Tromelin à accueillir des nidifications de Fou à pieds rouges et de Fou masqué. Des personnels du CBNM sont co-auteurs de cette

publication, grâce à leurs travaux sur la cartographie des systèmes de végétation de l'île.

Deux articles sont par ailleurs en cours de rédaction par le CBNM et divers partenaires : le premier porte sur la description d'une nouvelle espèce d'*Achyranthes* endémique d'Europa, le second sur le programme de lutte contre le choca et le sisal sur Europa.

LE SITE INTERNET, UNE VITRINE DES ACTIVITÉS DU CBNM AUX ÎLES ÉPARSES

Le site internet ileseparses.cbnm.org, créé par Jean Hivert en 2016 et régulièrement alimenté depuis, constitue à la fois un outil de sensibilisation du grand public et un porteur à connaissance. Il présente le contexte historique et naturel des îles Éparses, l'état des connaissances sur la flore au gré de ses évolutions, ainsi que l'ensemble des activités de gestion, conservation et recherche menées par le CBNM et ses partenaires. Le site a été mis à jour en 2025, notamment pour annoncer le départ de Jean Hivert des équipes du CBNM.

Coordination : Fabienne FONG YAN, Ingrid HUET

Rédaction : Membres de l'équipe du CBNM

Édition : Fabienne FONG YAN

Relecture : Ingrid HUET, Bertrand MALLET, Dominique OUDIN

Crédits Photo : CBNM sauf mention contraire

Conception graphique & mise en page : Lucie DÉGUT

Impression : Sud Diazo

Référence : Conservatoire Botanique National Mascarin
Rapport d'activité 2025 - Collectif



BILAN FINANCIER

ARRÊT DES COMPTES

Produits d'exploitation.....	1 863 936€	Résultat financier.....	2 868€
Charges d'exploitation.....	1 786 837€	Résultat d'exploitation.....	77 099€
Résultat exceptionnel.....	0€	Résultat net.....	79 967€

RAPPORT DU COMMISSAIRE AUX COMPTES

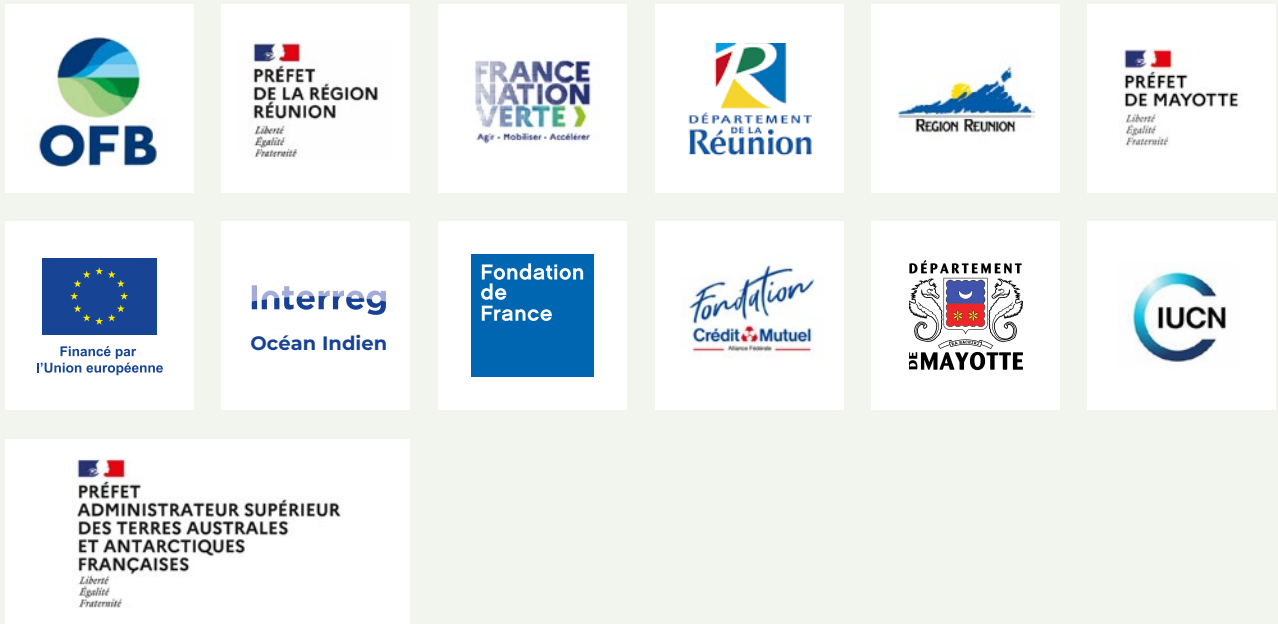
Les comptes 2025 ont été arrêtés par le Conseil d'Administration du jeudi 30 avril 2025 et sont certifiés sans réserve par le commissaire aux comptes.

ADHÉRENTS ET PARTENAIRES

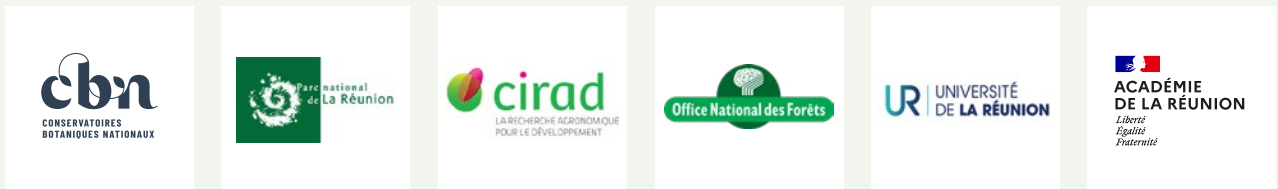
ADHÉRENTS



PRINCIPAUX FINANCEURS



PRINCIPAUX PARTENAIRES







**CONSERVATOIRE
BOTANIQUE NATIONAL
MASCARIN**

CONTACT

**Siège et antenne La Réunion
et des îles Éparses**

2 rue du Père Georges
Les Colimaçons
97436 Saint Leu

0262 24 27 26

Antenne de Mayotte

Appart 8, 46 rue Mnarajou
97660 Dembeni

0269 63 14 88

www.cbnm.org

